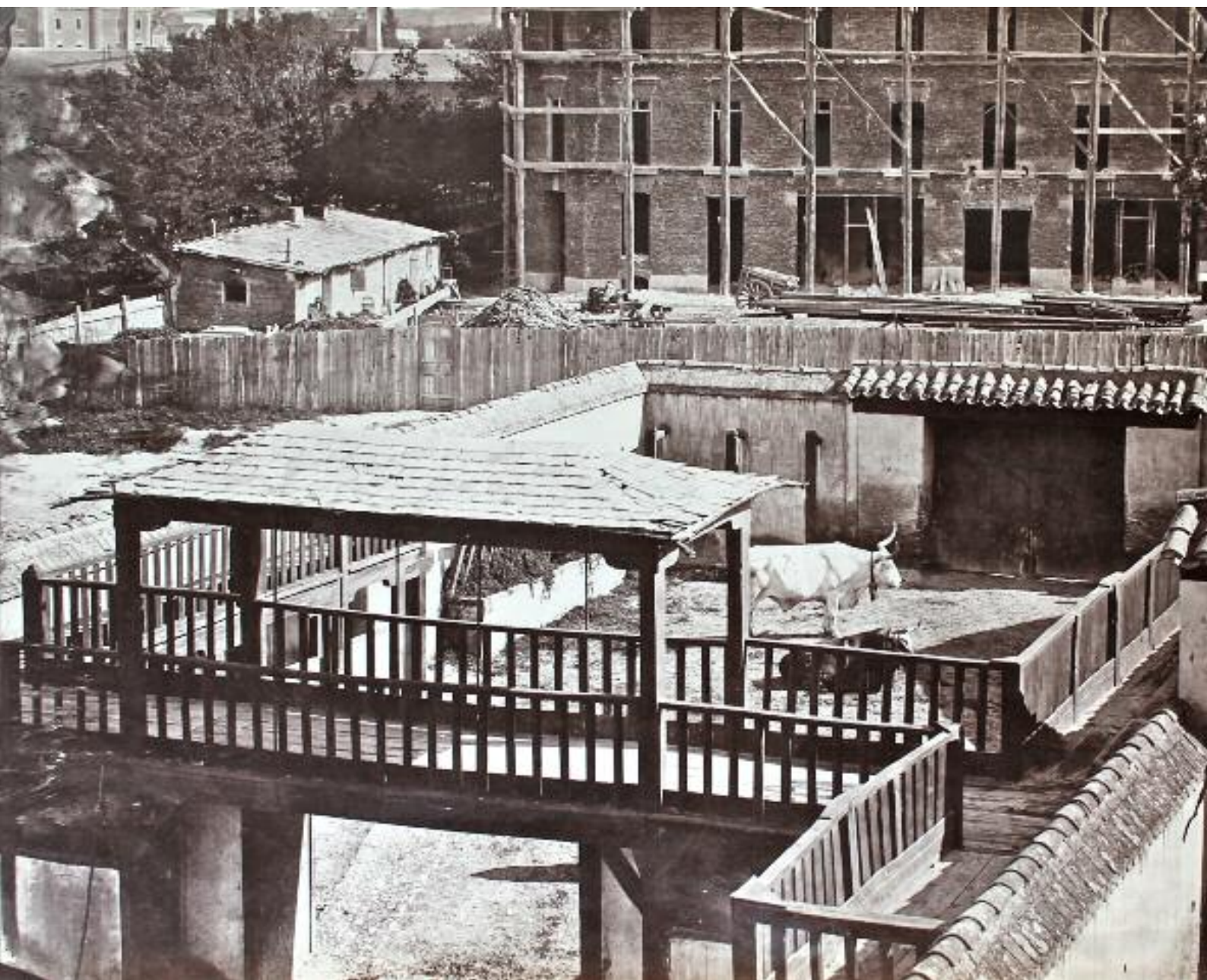


Charles Clifford
Experimentaciones y fotografías no comercializadas
Subasta 15 | 04 | 2015



JUANNARANJO

Balclis
El valor del tiempo



“Invitamos a nuestros lectores a emprender con nosotros nuestras *Peripencias fotográficas por España*, y confiamos con que una visita a un país tan característico como nación y tan ampliamente diferente en todos sus aspectos de los sitios que nos son familiares (...) tiene que rendirnos la máxima satisfacción y una alternativa al sendero andado y la rutina del camino conocido de todos los días del viaje por el continente”.

“We invite our readers to start with us on our *Photographic Scramble through Spain*, feeling assured that a visit to a country so nationally characteristic, and so widely different, in all respects, from the places rendered familiar (...) must afford the highest gratification and change from the well-worn road and routine of the every day's known route of continental travel.

Charles Clifford, *A photographic scramble through Spain*, London, A. Marion, [1861]

Reproducido en Reproduced in Lee Fontanella, *Clifford en España: un fotógrafo en la corte de Isabel II*, Madrid, Ediciones El Viso, 1997. Agradecemos a Santiago Saavedra editor y figura capital en la recuperación de Charles Clifford su colaboración en el proyecto. Our thanks to editor Santiago Saavedra, for his vital role in the recovery of the figure of Charles Clifford and his collaboration in the project.

© de los textos: los autores

© de las traducciones: Rachel Bullough Ainscough



Subasta | Auction

15 | 04 | 2015 16 h

Charles Clifford

Experimentaciones y fotografías no comercializadas
Experiments & uncommercialized photographs

Balclis | Rosselló, 227 | 08008 Barcelona (Spain)

Experto | Expert Juan Naranjo

Visionado | Viewing

Madrid

23 | 03 | 2015

10,30 h a 14 h y 15 h a 19 h

Salón Neptuno

Hotel Palace (Westin Palace)

Plaza de las Cortes, nº 7, 28014 Madrid

Barcelona

7 8 9 10 & 11 | 04 | 2015

13 & 14 | 04 | 2015

10 h a 14 h y de 15 h a 18 h

Balclis

Rosselló, 227, 08008 Barcelona

Subasta | Auction

15 | 04 | 2015 at 16, 30 h

Balclis, Rosselló, 227, 08008

Organizada por Organized by

Juan Naranjo y Balclis

Experto | Expert

Juan Naranjo

Casanovas, 136 138, B-3

08036 Barcelona (Spain)

Tel. 659 95 66 48

email: subastas@juannaranjo.eu

www.juannaranjo.eu

Sala de subastas | Auction House

Balclis

Rosselló, 227

08008 Barcelona (Spain)

Tel. (34) 93 217 56 07 Fax (34) 93 217 10 92

email: info@balclis.com

www.balclis.com

JUAN NARANJO

Balclis
El valor del tiempo

Charles Clifford y los orígenes del archivo fotográfico en España



Charles Clifford, Sevilla, Alcázar, c. 1858 © Fototeca del Instituto del Patrimonio Cultural de España. Ministerio de Educación Cultura y Deporte, Madrid



Detalle de la fotografía superior, en la que se puede ver uno de los negativos tomados por Charles Clifford, en el Alcázar, secándose, c. 1858 © Fototeca del Instituto del Patrimonio Cultural de España. Ministerio de Educación Cultura y Deporte, Madrid

Charles Clifford fue uno de los fotógrafos más importantes de los que trabajaron en España en el siglo XIX y el más reconocido a nivel internacional. De origen galés, se instaló, a finales de 1850, en Madrid, ciudad en la que residió y trabajó hasta su muerte. Se inició en la fotografía, en el campo del retrato, como la mayor parte de fotógrafos en España, aunque se han conservado poquísimos ejemplos de imágenes que hizo de este género. En poco tiempo, su actividad fotográfica dio un giro importante. En 1853 recibió un encargo de la Real Academia de Bellas Artes de San Fernando de Madrid, participar, junto a Francisco Jareño y un grupo de alumnos de la Escuela Especial de Arquitectura, y viajar a Salamanca a fotografiar los principales monumentos de la ciudad. La expedición estuvo cerca de un mes documentando los principales edificios.

Este viaje supuso un importante cambio en su actividad fotográfica, dejó de lado el retrato e inició un nuevo periodo en el que la arquitectura, el paisaje urbano y tecnológico le llevó a convertirse en uno de los destacados fotógrafos de la época. Seducido, por la toma de contacto con el importante patrimonio histórico de España, y preocupado por su degradación y por el escaso conocimiento que había de su importancia y riqueza, decidió crear una colección, un archivo de vistas de la península para difundirlas, para dar a conocer su variedad y su riqueza en Europa. Fue el primer fotógrafo en España que inició un proyecto de este tipo. Sus contactos con la monarquía española e inglesa, con aristócratas como los Duque de Osuna, de Montpensier o de Frías; con instituciones como La Real Academia de Bellas Artes de San Fernando de Madrid y el Victoria & Albert Museum de Londres o con personajes como el ingeniero Lucio del Valle, artífice del proceso de modernización de España, le permitieron, a través de los encargos fotográficos que realizó para estas instituciones y personas, financiar en gran parte la realización de la más extensa e importante producción fotográfica de vistas de España de la época.

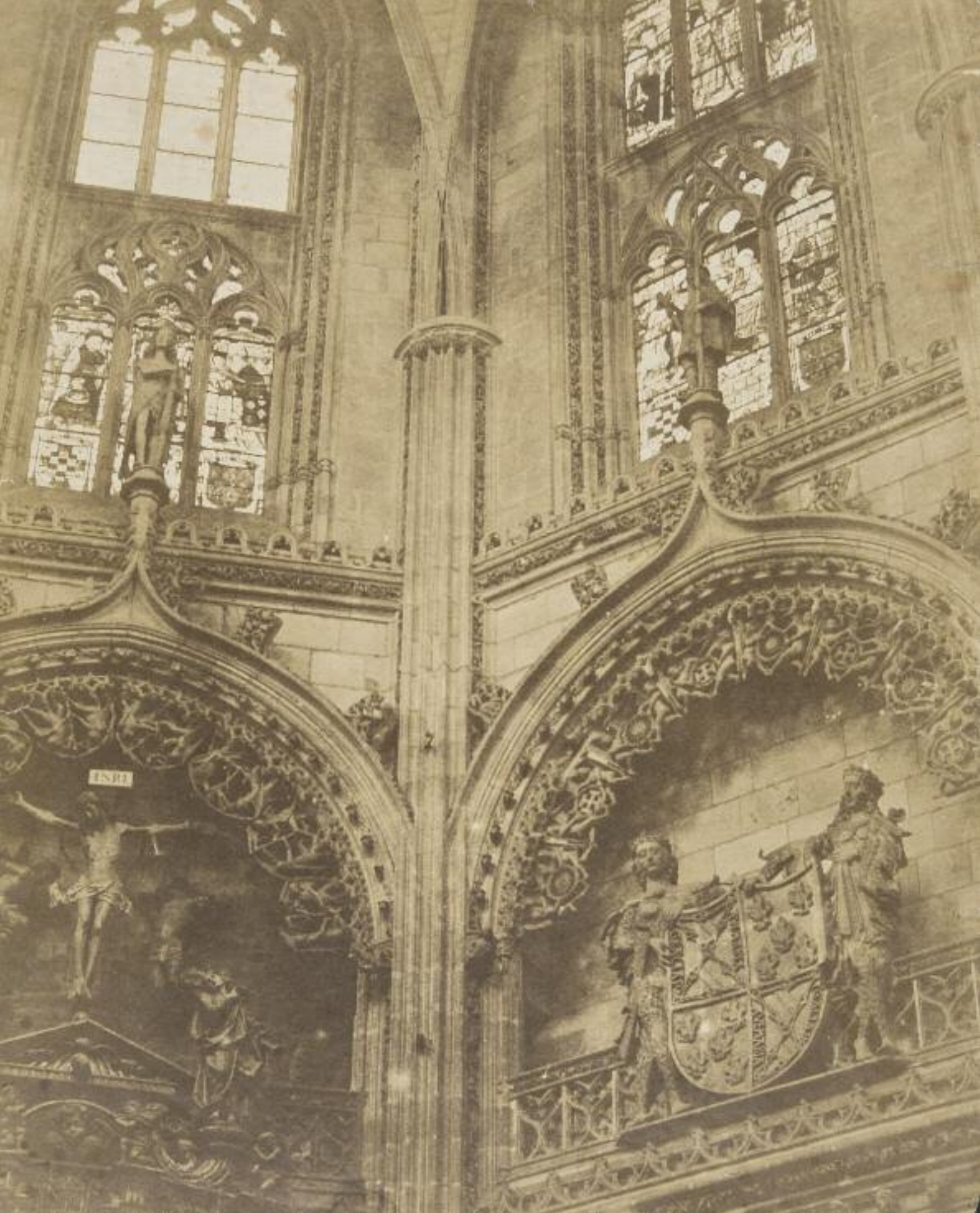
Charles Clifford utilizó las exposiciones como plataforma de difusión y de comercialización de su obra a nivel internacional. En 1854 expuso en la Photographic Society de Londres, en 1856 expuso en la Société Française de Photographie de París, de la que era miembro. Ese mismo año expuso en Bruselas. En 1858 expuso en la Architectural Photographic Association de Londres, obteniendo un gran prestigio. Fue el primer fotógrafo de la Casa Real Española y su obra fue comentada y admirada por críticos como Ernest Lacan o periodistas como Nemesio Fernández Cuesta.

Charles Clifford utilizó las exposiciones como plataforma de difusión y de comercialización de su obra a nivel internacional. En 1854 expuso en la Photographic Society de Londres, en 1856 expuso en la Société Française de Photographie de París, de la que era miembro. Ese mismo año expuso en Bruselas. En 1858 expuso en la Architectural Photographic Association de Londres, obteniendo un gran prestigio. Fue el primer fotógrafo de la Casa Real Española y su obra fue comentada y admirada por críticos como Ernest Lacan o periodistas como Nemesio Fernández Cuesta.

A principios de la década de 1860, Charles Clifford gozaba de una buena posición, tanto en la esfera fotográfica como en la social, había reunido un buen número de fotografías de vistas, de monumentos de España y decidió expandir su actividad en la comercialización de fotografías, intentando llegar a un número más grande de compradores o coleccionistas, distribuyendo sus fotografías tanto a nivel nacional como internacional. Para conseguirlo recurrió a una interesante estrategia de marketing, realizó un innovador libro *A photographic scramble through Spain*, Marion & Co, Londres (1861), la publicación la dividió en dos partes: la primera siguió el modelo de guía de viajes. Es una narración en la que describe los aspectos que más le han interesado del país. La segunda parte es su catálogo de vistas de España, en el que presentó 171 fotografías muy vinculadas al texto. Esta innovadora forma de promocionar su producción fotográfica, en la que, a través de su descripción, generaba el interés de conocer el país, o de un determinado monumento, para después ofrecer una solución cómoda, práctica y económica de satisfacer el deseo que había creado la lectura del libro, ofreciendo la posibilidad de visitarlo virtualmente, ya que la fotografía, por su naturalismo, era un buen sustituto de la experiencia directa. Esta fórmula fue utilizada, posteriormente, por otro de los grandes archivos fotográficos de vistas de España, el de J. Laurent, con la publicación A. Roswag, *Nouveau guide du touriste en Espagne et Portugal: itinéraire artistique*, J. Laurent et Cie, Madrid 1878.

En 1863 culminó su ambicioso proyecto de comercialización de vistas de España en La edición del *Álbum Monumental de España*, colección fotográfica de sus mejores obras arquitectónicas, Madrid, 1863, por desgracia no pudo verlo terminado, falleció antes de que estuviese completado, fue su mujer y colaboradora en el estudio Jane Clifford la que continuó con la comercialización de las fotografías y con la realización de nuevas imágenes. El *Álbum Monumental de España* fue el proyecto editorial más importante de los que se habían realizado en España, hasta entonces, utilizando la fotografía. Surgió en un momento en el que la fotografía empezaba a desplazar viejas técnicas de transmisión de la información y de la comunicación como el grabado o la litografía. Su precisión, eficacia y poder de evocación hicieron que los autores del álbum D. Francisco Muñoz Ruiz y D. José Sala Sarda, este último también fotógrafo vinculado al Museo del Prado de Madrid y emprendedor de proyectos editoriales ilustrados con fotografías, seleccionasen las fotografías de Charles Clifford para ilustrar su libro ya que tenía el más interesante y amplio archivo de fotografías de vistas de monumentos y de edificios de España.

Juan Naranjo



1511

COAT OF ARMS
1511

Experimentos entorno a Scramble

En la subasta presentamos un grupo de experimentaciones y fotografías no comercializadas que realizaron Charles y Jane Clifford dentro de esta importante y pionera actividad de crear un archivo de fotografías de España. Las imágenes están relacionadas con la publicación del libro *A photographic scramble through Spain*, con la creación de un archivo y la comercialización del fondo. Las fotografías que presentamos no están en las importantes colecciones privadas y públicas que han conservado su amplia obra. Los únicos datos que tenemos es que conservan un grupo de imágenes que están en una línea muy parecida a las que se encuentran en el Instituto Nacional del Patrimonio de Madrid. Las fotografías de Charles y Jane Clifford fueron realizadas entre 1853 y 1863 son tirajes realizados en papel albuminado sin montar, tienen una gran riqueza tonal, pero su fragilidad ha hecho que con el paso del tiempo en algunos de los márgenes de las fotografías se hayan producido pequeñas pérdidas de imagen o roturas. Los positivos se realizaron, en la década de 1860, por contacto, generalmente, el tamaño es mayor que el de las fotografías que comercializaron montadas sobre soportes o en álbumes y, en algunos casos, se pueden ver los márgenes negros que quedaban en los bordes. Las fotografías están sin cortar y sin montar y en ellas podemos apreciar la totalidad de la imagen, sin reencuadrar, en el estado original en el que las realizó el fotógrafo, en algunos casos han grabado el número que aparece en el catálogo publicado en *A Photographic A photographic scramble through Spain through Spain*, en la placa de cristal del negativo y aparece impreso en los positivos.

Entre las fotografías que presentamos, están los primeros ejemplos que se realizaron en España de codificar las fotografías al incluir la numeración y la descripción de la imagen en el negativo de cristal, rascando y incluyendo un papel con la descripción, nombre, población, número de catalogación y descripción de la imagen para que apareciese impresa en la fotografía. Esta práctica fue una evolución del modelo que había utilizado Charles Clifford, en algunos casos, en los negativos de papel en los que describía la imagen, la fechaba y la firmaba y éstos se aprecian impresos en los positivos. Con las experimentaciones que hicieron de imprimir una cartela directamente sobre el positivo fotográfico Charles y Jane Clifford se adelantaron a su tiempo, este método no fue utilizado en España hasta finales de 1869 o principios de 1870 por el estudio fotográfico de J. Laurent según la información que nos ha proporcionado Carlos Teixidor del Instituto Nacional de Patrimonio. Las cartelas incorporaban la numeración y la descripción que hizo en la publicación *A photographic scramble through Spain*. Este hecho simplificaba y abarataba los costes de producción y de venta de las imágenes ya que las podía vender sin montar, a un coste inferior, no tenían que adquirir ni los soportes, ni las etiquetas que incluían en las fotografías, ahorrandoles tiempo y dinero. La idea de crear un archivo, de codificar las fotografías también respondía a las corrientes de pensamiento de la época, desde La Ilustración había un interés, una necesidad de documentar, organizar, la información, el conocimiento y difundirlo.

Juan Naranjo

Charles Clifford and the origins of the photographic archive in Spain

Charles Clifford was one of the most important photographers working in Spain in the nineteenth century and the most recognized internationally. Originally from Wales, he set up his first studio in Madrid in 1850, where he lived and worked until his death. Like the majority of photographers in Spain at the time, his first years were dedicated to portraiture although barely a handful of his portraits remain. In a very short time, his photographic activity changed direction. In 1853, he received a commission from the Real Academia de Bellas Artes de San Fernando in Madrid to accompany Francisco Jareño and a group of students from the Escuela Especial de Arquitectura on their trip to Salamanca to photograph the most important monuments of the town. The members of this artistic survey spent nearly a month recording and documenting Salamanca's main buildings and monuments.

This trip led to a significant change in Clifford's professional activity. Leaving aside his portrait business, he began a new activity in which architecture, urban landscapes and modernization all contributed to his becoming one of the most outstanding photographers of his time. Seduced by Spain's monumental heritage, concerned about its deterioration and the apathy shown towards its importance and richness, Clifford decided to create a collection of photographs, an archive of Spanish views, with the objective of distributing them showing people in Europe the variety and richness of Spain. He was the first photographer in Spain to begin a project of this type. His contacts with the Spanish and English monarchies, members of the aristocracy such as the Duke of Osuna, the Duke of Montpensier or the Duke of Frías; with institutions such as the Real Academia de Bellas Artes de San Fernando in Madrid, the Victoria & Albert Museum (South Kensington Museum) in London or with important members of the Madrid society such as the engineer Lucio del Valle, who played a vital role in the process of modernization underway in Spain at the time, allowed Clifford, by way of their commissions, to finance to a great extent the creation of the largest and most important production of photographic views of Spain at the time.

Charles Clifford used photographic exhibitions as a platform for divulging and commercializing his work on an international scale. In 1854 he exhibited his work at the Photographic Society in London and in 1856, at the Société Française de Photographie in Paris, of which he was a member. In the same year he also participated in an exhibition in Brussels. In 1858 he once again displayed his work at the Architectural Photographic Association in London, gaining considerable prestige. He was the first photographer of the Spanish royal family and his work was admired by renowned critics of the time such as Ernest Lacan or journalists such as Nemesio Fernández Cuesta.

Charles Clifford used photographic exhibitions as a platform for divulging and commercializing his work on an international scale. In 1854 he exhibited his work at the Photographic Society in London and in 1856, at the Société Française de Photographie in Paris, of which he was a member. In the same year he also participated in an exhibition in Brussels. In 1858 he once again displayed his work at the Architectural Photographic Association in London, gaining considerable prestige. He was the first photographer of the Spanish royal family and his work was admired by renowned critics of the time such as Ernest Lacan or journalists such as Nemesio Fernández Cuesta.

At the beginning of the 1860's, Charles Clifford enjoyed a comfortable social status as a photographer. By this time he had collected a considerable number of photographs of the views and monuments of Spain and therefore decided to expand his commercial activity with a view to reaching the greatest possible number of buyers on a national and international scale. To do so, he used an interesting marketing strategy, he wrote and compiled an innovative book; *A photographic scramble through Spain*, Marion & Co, Londres (1861). The book was divided into two parts: the first part in the form of a travel guide. In this part he describes the aspects he finds most interesting about the country. The second part is a catalogue of Spanish views, which includes 171 photographs, many of them closely related to the text. This new and original way of promoting his photographic production by way of rich, descriptive passages generated an interest in getting to know the country and its monuments. In this way, the reader is then offered a comfortable, practical and economical solution to satisfy their desire to visit Spain in person after reading the book; the possibility of visiting Spain "virtually", as photography by nature provided a good substitute for direct experience. This formula was used later in another of the great photographic archives of Spain, that of J. Laurent, with A. Roswag, *Nouveau guide du touriste en Espagne et Portugal: itinéraire artistique*, J. Laurent et Cie, Madrid 1878.

In 1863 the ambitious project of commercializing views of Spain: *Álbum Monumental de España, colección fotográfica de sus mejores obras arquitectónicas*, Madrid, 1863, came to an end, although, unfortunately, Clifford didn't live to see the finished work and it was his wife and studio assistant, Jane Clifford who continued with the commercialization of the images and added new photographs.

The *Álbum Monumental de España* was the most important editorial project carried out using photography until that date in Spain. It came into being just as photography was beginning to replace the traditional methods of conveying visual information such as engravings and lithographs. Its precisión, efficiency and powerful visual language led the authors of the album D. Francisco Muñoz Ruiz and D. José Sala Sarda, (photographer connected to the Museo del Prado in Madrid whose work included editorial projects illustrated with photographs), selecting Charles Clifford's photographs to illustrate their book as his was by far, the most interesting and wide ranging archive of photographs of monuments and buildings in Spain.

Juan Naranjo



The Scramble experiments

For sale in this auction are a set of experimental and un-commercialized photographs which were made by Charles and Jane Clifford as part of this important and pioneering activity of creating a photographic archive of Spain. These photographs are from the book *A Photographic Scramble through Spain*. The choice of the word *A photographic scramble through Spain* in the title is significant as it has various meanings which cover the different objectives of the book, on the one hand it is associated with the narration of the text, the adventure of travelling around Spain, but it also has the meaning of codification, an activity associated with the concept of a photographic archive and cataloguing. None of these photographs have ever been part of the important private and public collections where Clifford's work can be found. The only information we have is that this set of photographs are similar to ones which can be found in the Instituto Nacional del Patrimonio in Madrid. The photographs by both Charles and Jane Clifford are dated between 1853 and 1863 and are unmounted, warm-toned albumen prints. However, their fragility has led, with the passing of time, to slight fading or tearing in some of the margins. These contact prints were made in the 1860's and, in general, the format is larger than those which were sold mounted on supports or in albums. In some cases we can see the black margins which remain around the edges. The photographs are uncropped and unmounted and we can see the image in its totality, without framing, in the original state in which they were created by the photographer. In some cases, the number which appears in the catalogue published in *A photographic scramble through Spain*, is scratched on the glass plate negative and printed onto the copies.

Among these photographs are the first examples of numerical classification in Spain, the numbering and description of the image scratched onto the glass plate negative attached to which is a paper annotated with title, place, catalogue number and description of the image. In this way, this information would appear on the print. This practice evolves from the model used by Clifford, in some cases, on his paper negatives in which he describes, dates and signs the images so that this information appears on the print. These photographic experiments, carried out by Charles and Jane Clifford, were ahead of their time. This method was first used in Spain until the end of 1869 or beginning of 1870 by the studio J. Laurent according to information provided by Carlos Teixidor from the Fototeca del Instituto del Patrimonio Cultural de España. The paper includes the numbering and description used in *A Photographic Scramble through Spain*. The result of this innovative method was to simplify and lower the costs of production and sale of the photographs as these could be sold unmounted, at a lower cost, without the need to buy either supports or labels as they were included in the photographs, saving time and money. The idea of creating an archive and of codifying the photographs also reflects a nineteenth century tendency; since the Enlightenment, there had been an interest or need to document and organize both information and knowledge for later distribution.

Juan Naranjo

Charles Clifford : obra singular fotógrafo singular



Charles Clifford, Toledo, interior de El Alcázar en ruinas, 1857
© Victoria and Albert Museum London.

Desde su llegada a Madrid como aeronauta en 1850, el fotógrafo británico Charles Clifford siempre se distinguió por su originalidad y creatividad. Sus primeros reclamos publicitarios que ofrecían espectáculos aéreos a lomos de un caballo vivo colgado de un globo de grandes dimensiones o sus primeros estudios repletos de los últimos avances fotográficos, nos dan una idea de un temprano afán aventurero y vanguardista y de una curiosidad inagotable, siempre a la búsqueda de nuevos contactos, nuevas técnicas, nuevo temario y nuevas perspectivas sin perder jamás el interés por experimentar.

A lo largo de una estancia de trece años en España, interrumpida por su muerte precoz en 1863, Clifford dio fe en numerosas ocasiones de su innato interés por lo nuevo y por la novedad. En sus primeros reclamos publicitarios ofrecía vistas aéreas desde un globo años antes de que éstas se hicieran realidad una década después en París. Asimismo, llevaba a sus límites la técnica para crear una vista de Toledo con nubes que reflejaba una conocida pintura de El Greco, fallando en su empeño. Además, no contento con mostrar las portadas de las iglesias o los patios de La Alhambra como una parte de meros monumentos arquitectónicos, los llenaba de personajes, a veces reclinados o semi-ocultos entre columnas y umbrales en un constante juego visual que invitaba al espectador a mirar con más atención a su obra.

En 1854, expuso por primera vez su obra fuera de España y eligió su propio país como lugar para hacerlo. La primera exposición de la Photographic Society en Londres proporcionó un escenario perfecto para dar a conocer a la obra de Clifford en el competitivo mercado británico. En esta exposición, el fotógrafo presentó 12 calotipos, de alcance geográfico limitado: Madrid, Segovia, Salamanca y la Granja de San Ildefonso. Esta primera y reducida imagen fotográfica de España sirvió para dar a conocer a su obra en Gran Bretaña y consiguió introducirle a Clifford como fotógrafo de vistas españolas y proveedor de la familia real inglesa que, a raíz de esta exposición, realizó el primero de una serie de encargos.

Después de exponer su obra en París y en Bruselas en 1856, Clifford regresó a la escena fotográfica londinense en 1858, con una muestra de 46 vistas españolas en la primera exposición de la muy selecta Architectural Photographic Association, donde figuró entre fotógrafos de gran prestigio de la época como Roger Fenton, Francis Bedford, Edouard Baldús y los hermanos Alinari. Esta exposición le consolidó en su papel de fotógrafo de vistas de España. La suya fue, con diferencia, la mayor representación de España en las exposiciones fotográficas del país hasta la fecha, introduciendo nuevo temario que incluía lugares como Zamora, Valladolid, León y el puente romano de Alcántara, recién restaurado.

Como aportación novedosa, añadió información, no siempre precisa, en forma de apuntes en el catálogo de la exposición, proporcionando datos adicionales como la fecha de construcción de los monumentos o el nombre del arquitecto. Esta aportación de información adicional a las fotografías en el catálogo es característico de Clifford y tiene su mejor ejemplo en el catálogo que figura en el anexo de su libro *A Photographic Scramble through Spain*, donde un porcentaje considerable de las fotografías llevan como añadido al título, datos históricos, descripciones variadas y en ocasiones detalladas, observaciones y anécdotas personales.

Clifford siempre mostró interés en transmitir más información que la meramente fotográfica sobre los lugares y monumentos de España. Sus descripciones en forma de apuntes en sus catálogos, totalmente originales y únicas en su época, añaden movimiento, vida y hasta color a las imágenes estáticas en sepia. Su afán de comunicar de la mejor manera a su alcance todo lo que encontraba en su camino por España, el potente lenguaje visual de su obra en gran formato son algunas de las características que hacen única la obra en su conjunto de un fotógrafo singular; Charles Clifford.

Rachel Bullough Ainscough



Charles Clifford, Valdepeñas, Catedral, c.1858

Charles Clifford: unique photography, unique photographer



Charles Clifford, La Alhambra, Torre de Justicia, © Victoria and Albert Museum London

From the moment he arrived in Madrid as an aeronaut in 1850, British photographer Charles Clifford always stood out for his originality and creativity. His early press notes offering balloon shows astride a live horse hanging from the basket of an enormous balloon or his advertisements for studios filled with the latest photographic advances, leave us with an idea of just how adventurous and ahead of his time he actually was. With an insatiable curiosity, always on the look-out for new contacts, new techniques, new subject matter and new angles, he never lost interest in experimentation.

During his thirteen-year stay in Spain, brought to an end by his premature death in 1863, Clifford showed, on numerous occasions, an innate interest for novelty. In one of his first appearances in the press, he offered to take aerial views from the balloon, years before these became a reality in Paris at the end of the decade. He also pushed technology to the limits to create a view of Toledo with clouds like the El Greco painting housed in the city, although the attempt was not successful. Not content with showing doorways of churches and patios of the Alhambra as parts of mere architectural monuments, he filled them with figures, reclining or semi hidden amongst columns and in doorways in a constant visual game which invites the public to pay closer attention to his photographs

In 1854, he exhibited his work for the first time and chose his own country to do so. The first exhibition of the Photographic Society in London provided the perfect setting in the competitive local market to get to know Clifford's photography. On this occasion Clifford displayed 12 calotypes with limited geographical scope: Madrid, Segovia, Salamanca and La Granja de San Ildefonso. This first, small photographic representation of Spain led to Clifford being known as photographer of Spanish views and to becoming photographer to the British royal family who, as a result of seeing his photography in this exhibition, commissioned the first of a series of photographic works.

After further exhibitions in Paris and Brussels in 1856, Clifford returned to the London photographic scene in 1858 with a display of 46 Spanish views at the first exhibition of the very selective Architectural Photographic Association, where he appeared alongside some of the most prestigious and well known photographers of the time such as: Roger Fenton, Francis Bedford, Edouard Baldús and the Alinari brothers. This exhibition confirmed Clifford's role as photographer of Spain. His was, by far, the most important and varied display of this country in the photographic exhibitions in Britain to that date, with new subject matter including lesser-known places such as Zamora, Valladolid, León and the recently restored Roman bridge at Alcántara.

As a novelty, Clifford provided additional, although it must be said not always precise information in the exhibition catalogue which included the date of construction of the monument shown or the name of the architect. This additional information annotated in the catalogue is characteristic of Clifford and the best example of this in his work can be found in the catalogue in the annex of his book *A Photographic Scramble through Spain*, where a considerable number of the photographs include, apart from the title, historic facts, varied and sometimes detailed descriptions, personal anecdotes and observations.

Clifford always showed interest in conveying more information than the merely photographic about the places and monuments he photographed in Spain. His annotated descriptions, which were totally original and unique at the time, bring the static, sepia photographs to life, adding movement and even colour. This need to communicate in the best way possible, everything he came across during his "scramble" through Spain, the power of his visual language and his large format photographs are some of the characteristics which make Clifford and his work unique.

Rachel Bullough Ainscough

Bibliografía

Bibliography

Barthes, Roland, *La cámara lucida, nota sobre la fotografía*, Paidós, Barcelona, 1989.

Bullough Ainscough, Rachel, 'La España de Charles Clifford en las exposiciones fotográficas británicas del siglo XIX' en Diéguez Patao, Sofía (ed.), *Los Lugares del Arte: Identidad y representación*, Vol II, Barcelona, Laertes, 2014, págs 215- 229.

Bullough Ainscough, Rachel, 'A Photographic Scramble through Spain': El papel del libro de Charles Clifford en la divulgación de una imagen de España, *Index.comunicación Revista científica en el ámbito de la Comunicación Aplicada*, Vol. 3, Nº. 1, 2013 , págs. 187-228.

Bullough Ainscough, Rachel, 'Charles Clifford en la exposición de la Photographic Society de Londres en 1854', *Espacio, Tiempo y Forma*, Serie VII, H.a del Arte, t. 25, 2012, págs. 173-184.

Clifford , Charles, *A photographic scramble through Spain* , London, A. Marion, [1861].

Fernández Rivero, Juan Antonio, *Historia de la fotografía en Málaga durante el siglo XIX*, -Ed. Miramar, Málaga, 1994.

Fontanella , L. y Gerardo F. Kurtz , *Charles Clifford, fotógrafo de la España de Isabel II* , Madrid, El Viso-Dirección General de Bellas Artes y Bienes Culturales, 1996.

Fontanella , L., *Clifford en España: un fotógrafo en la corte de Isabel II* , Madrid, Ediciones El Viso, 1997.

Fontanella , L.; José Antonio Ruiz Rojo ; y José Félix Martos Causapé , *Clifford en Guadalajara. Fotografías, 1855-1856*, Centro de la Fotografía y la Imagen Histórica de Guadalajara, Guadalajara, 2004.

Herrero de Collantes, Ignacio , *Viajes oficiales por España de Isabel II. (Discursos leídos en su recepción pública el 15 de enero de 1950*, Real Academia de la Historia, Real Academia de la Historia, Madrid, 1950.

Kurtz, Gerardo, Ortega, Isabel, *150 años de fotografía en la Biblioteca Nacional. Guía - inventario de los fondos fotográficos*, Madrid, 1989.

La fotografía en las colecciones reales, Patrimonio Nacional, Fundación La Caixa, Madrid, Barcelona, 1999.

López Mondéjar, Publio, *Las fuentes de la memoria*, Lunwerg Editores, Barcelona, 1989.

Naranjo, Juan, *La fotografía en España en el siglo XIX*, Fundació La Caixa, Barcelona, 2002.

P. Lenaghan y de F. García de Cortázar, *Álbum de Andalucía y Murcia. Viaje de S. M. la reina Isabel II de Borbón y la Familia Real en 1862*. Charles Clifford , textos de Sevilla, Fundación Lara, 2007.

Piñar Samos, Javier, *Images in time a century of photography at the Alhambra, 1840-1940*, T. F.T. Editores, Madrid, 2003.

Piñar Samos, Javier y Carlos Sánchez Gómez, 'Clifford y los álbumes de la Academia', *Academia: Boletín de la Real Academia de Bellas Artes de San Fernando*, núm. 98 y 99, primer y segundo semestre de 2004.

Utrera Gómez, Reyes, *Libros ilustrados con fotografías originales en la Real Biblioteca en Reales Sitios*, 2007, págs 50-66.





1 | **Charles Clifford**

Granada, La Alhambra, puerta en la Sala de Justicia, c. 1858

Papel albuminado, Albumen print, 43,2 x 30 cm, tiraje de época, vintage

1500 €

La medida de la fotografía es más grande que las que comercializó Charles Clifford, la que presentamos mide 43,2 x 30 cm, la conservada en la colección de la Universidad de Texas mide 40,9 x 28,4 cm. Conserva parte de los márgenes negros que quedaban alrededor de la imagen al realizar el positivo por contacto.

The size of the photograph is larger than those commercialized by Charles Clifford, in this case, 43,2 x 30 cm., as compared with the copy in the University of Texas collection which measures 40,9 x 28,4 cm. Part of the black margins left around the image when making the contact print are conserved.





2 | **Charles Clifford**

Granada, La Alhambra, Torre del Vino, c. 1858
Papel aluminado, Albumen print, 36 x 25,5 cm,
tiraje de época, vintage

800 €

Versión reencuadra de la fotografía presentada en
el lote número 3. Re-framed versión of lot no. 3.

Bibliografía / Bibliography

*Clifford en España, un fotógrafo en la corte de
Isabel II* (1997) p. 196

*Images in time a century of photography at the
Alhambra, 1840-1940*, (2003) p. 44

*A Photographic A photographic scramble through
Spain* (1861)

3 | **Charles Clifford**

Granada, 69 Torre del Vino, fachada interior, c. 1858
Papel aluminado, Albumen print, 42,4 x 33,5 cm, tiraje
de época, vintage

2000 €

Impreso en la imagen el número 69 que se corresponde con
el del catálogo que publicó en *A photographic scramble
through Spain*. La medida de la fotografía es más grande
que la conservada en la colección de la Universidad de Texas
mide 40,9 x 28,4 cm

Printed on the image is no. 69, which corresponds to the
catalogue number in *A Photographic Scramble through Spain*
The size of the photograph is larger than the copy in the
University of Texas collection which measures 40,9 x 28,4
cm.



4 | **Charles Clifford**

Granada, 68, Torre del vino, entrada interior, c. 1858

Papel albuminado, Albumen print, 41,2 x 27,8 cm, tiraje de época, vintage

2500 €

Fotografía inédita, variante de la conservada en la colección de Victoria & Albert Museum de Londres. incluida en el catálogo que publicó en *A photographic scramble through Spain* con el número 68. En este caso, el número no está inscrito en la imagen.

Esta fotografía despertó el deseo, transportó a Roland Barthes a un tiempo utópico “ Calle desierta, árbol mediterráneo (Alhambra de Charles Clifford): esta fotografía antigua (1854) me impresiona: es que ni más ni menos, tengo ganas de vivir allí (...) con tenuidad y está tenuidad jamás la foto de turismo puede satisfacerla” Roland Barthes *La cámara lucida*, 1982.

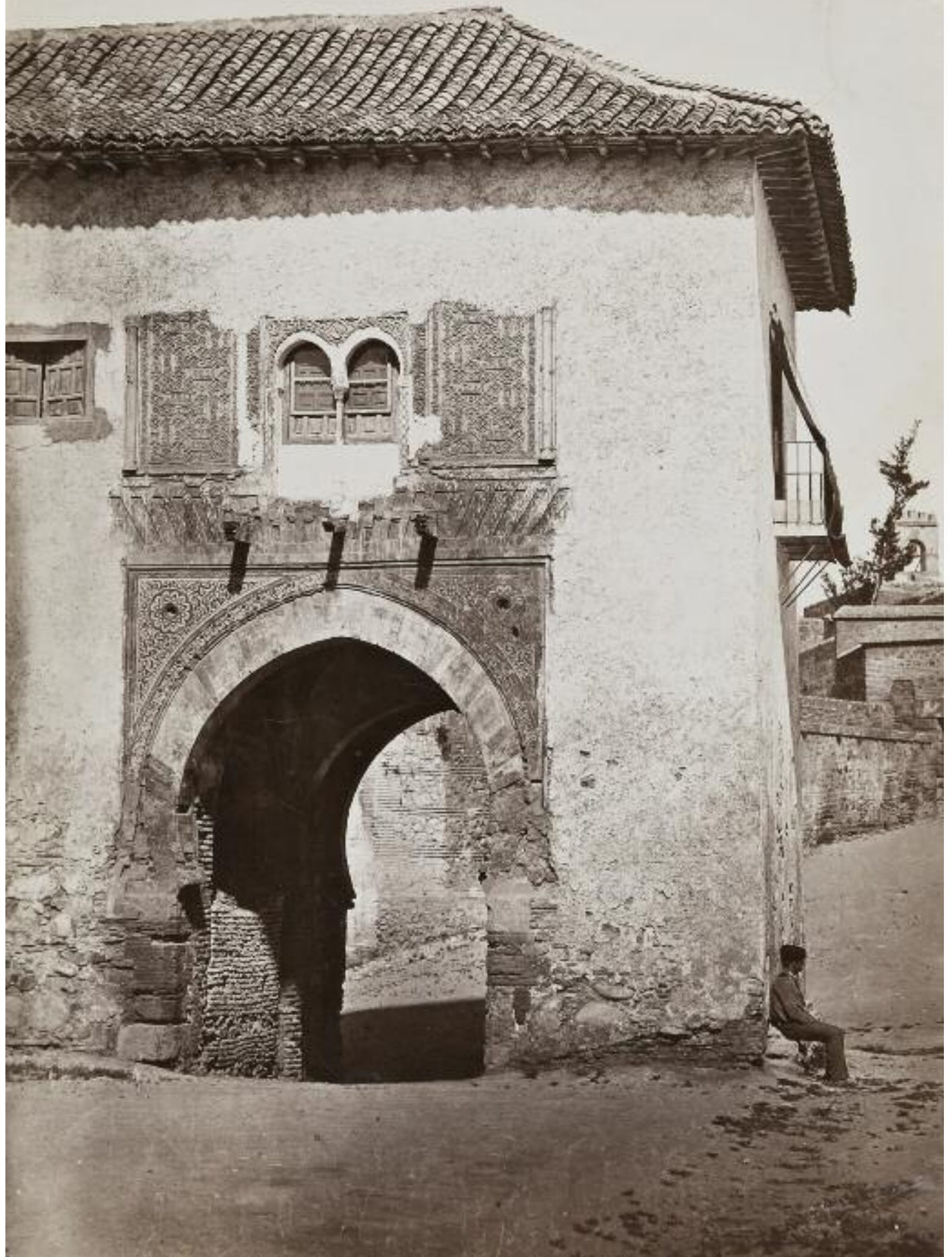
Inedited photograph which is a variation of the copy conserved in the Victoria & Albert Museum collection in London. Number 68 in the catalogue published in *A Photographic Scramble through Spain*. In this case the number is not printed on the image.

This photograph awakened a desire and transported Roland Barthes to utopia; “An old house, a shadowy porch, tiles, a crumbling Arab decoration, a man sitting against the wall, a deserted street, a Mediterranean tree (Charles Clifford’s Alhambra): this old photograph (1854) touches me: it is quite simple there that I should like to live (...) I want to live there, en finesse – and the tourist photograph never satisfies that esprit de finesse.” Roland Barthes *Camera Lucida*, Vintage, 2000

Bibliografía / Bibliography

Images in time a century of photography at the Alhambra, 1840-1940, (2003) p. 45

La cámara lucida (1989) p. 83



5 | **Charles Clifford**

Granada, 71 Patio de Alberca, c. 1858

Papel albuminado, Albumen print, 31 x 40,5 cm, tiraje de época, vintage

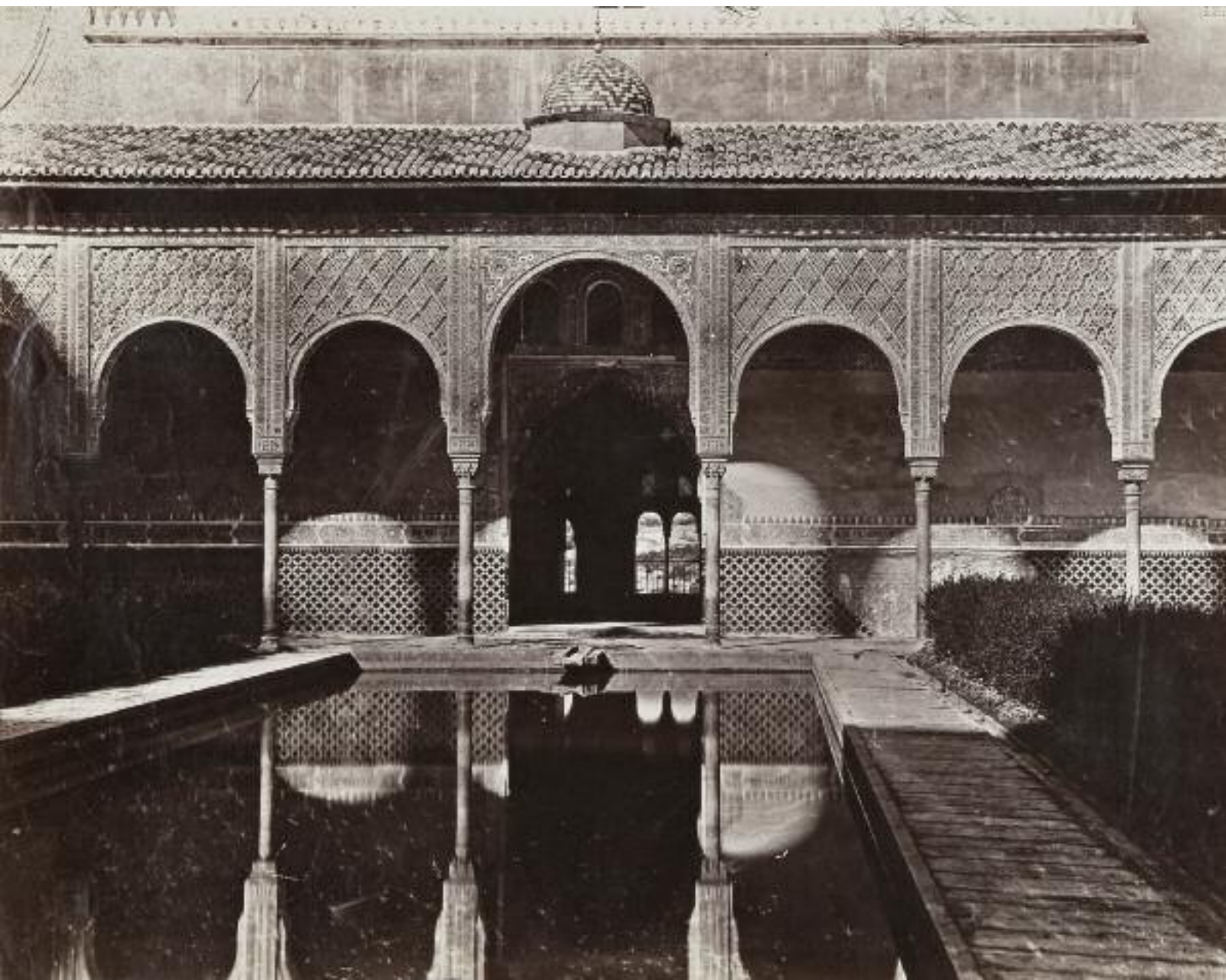
2500 €

Fotografía lleva impreso en el margen inferior el número 71 del catálogo publicado en *A photographic scramble through Spain*, como Granada, 71 Patio de Alberca. El interés de Charles Clifford en la conservación y la difusión del Patrimonio Arquitectónico le llevó a hacer comentarios sobre el estado de conservación o sobre el interés e importancia de los monumentos que fotografió, como en este caso en el que escribió que las galerías y ventanas árabes habían estado restauradas. Fotografía inédita no incluida en la catalogación de la obra fotográfica Charles Clifford incluida en *Clifford en España, un fotógrafo en la corte de Isabel II* (1997)

Photograph with number 71 in the bottom margin from the catalogue published in *A Photographic Scramble through Spain* as Granada, 71 Patio de Alberca. The interest of Clifford in the preservation of the Architectural Heritage led to his making comments about the preservation or the interest and importance of the monuments he photographed, such as this one, in which he wrote that the gallery and Moorish windows had been restored. Inedited photograph not included in the inventory of Charles Clifford's photography published in "Clifford en España, un fotógrafo en la corte de Isabel II (1997)".

Bibliografía / Bibliography

A Photographic A photographic scramble through Spain (1861)



6 | **Charles Clifford**

Granada, 69 (Patio de los Leones) detalle, c. 1858

Papel albuminado, Albumen print, 33,7 x 43,2 cm, tiraje de época, vintage

2000 €

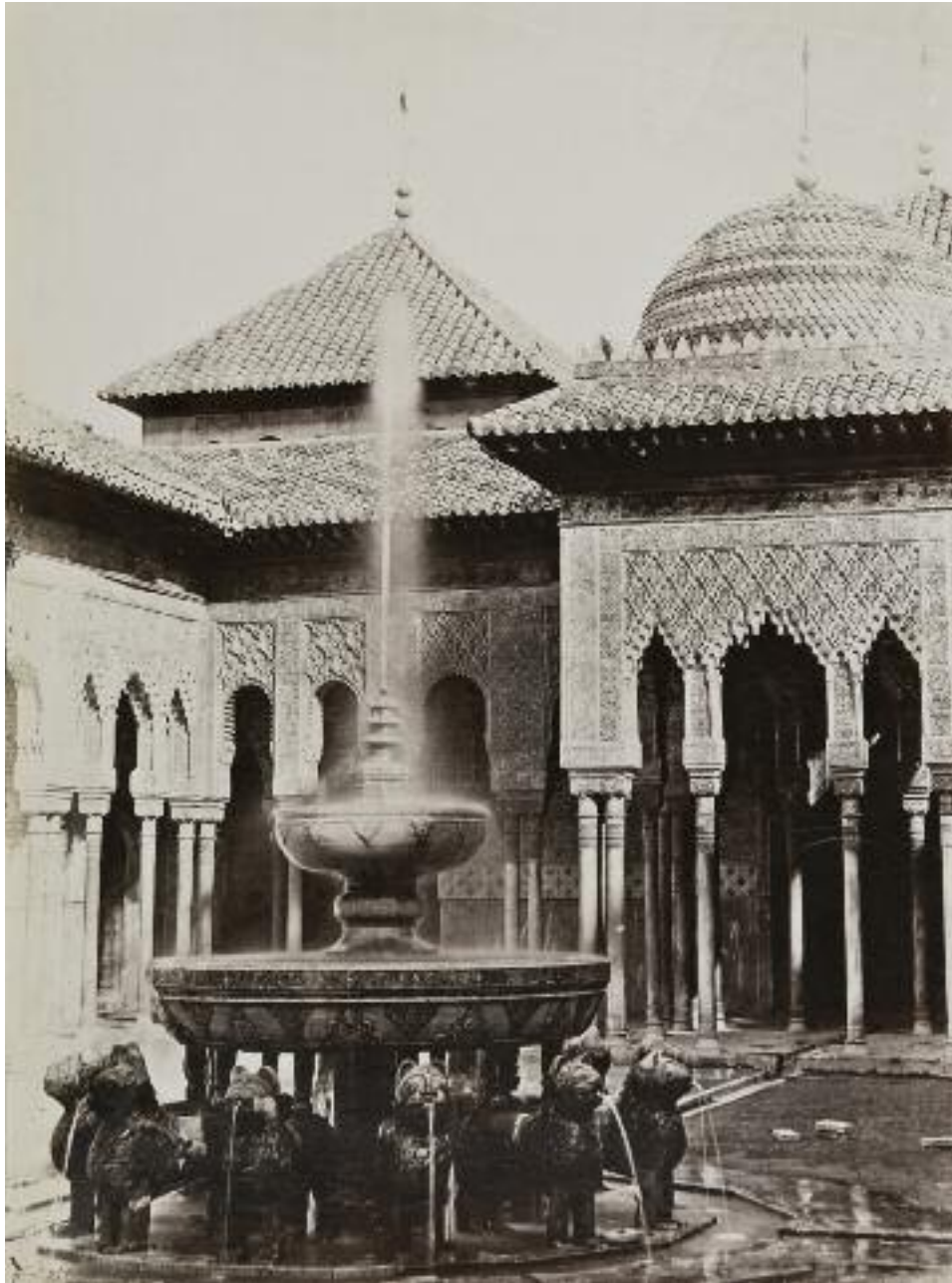
Impreso en la imagen el número 76 que se corresponde con el del catálogo que publicó en *A photographic scramble through Spain*. La medida de la fotografía es más grande que la conservada en la colección de la Univeridad de Texas mide 30,1x 43,6 cm. las fotografías publicadas en los diferentes álbumes del viaje a Andalucía y Murcia, no llevan el número impreso en la imagen.

Printed on the image is number 76, which corresponds to the catalogue number in *A Photographic Scramble through Spain*. The size of the photograph is larger than the copy in the University of Texas collection which measures 30,1x 43,6 cm. The photographs published in the different albums of the trip to Andalucía and Murcia do not have the number printed on the image.

Bibliografía / Bibliography

A Photographic A photographic scramble through Spain (1861)





7 | **Charles Clifford**

Granada, La Alhambra, Patio de los Leones, 1862

Papel aluminado, Albumen print, 33,7 x 43,2 cm, tiraje de época, vintage

2000 €

Bibliografía / Bibliography

Clifford en España, un fotógrafo en la corte de Isabel II (1997) p. 175

A Photographic A photographic scramble through Spain through Spain (1861)



81 **Charles Clifford**

Granada, La Alhambra, Patio de los Leones, c. 1862

Papel albuminado, Albumen print, 42 x 31,5 cm, tiraje de época, vintage

2500 €

Fotografía inédita no incluida en el catálogo de la obra fotográfica de Charles Clifford incluida en *Clifford en España, un fotógrafo en la corte de Isabel II* (1997)

Inedited photograph not included in the inventory of Charles Clifford's photography published in *Clifford en España, un fotógrafo en la corte de Isabel II* (1997)

9 | **Charles Clifford**

Granada, 82 Vista desde el Darro, con la Torre de Comares , 1858

Papel albuminado, Albumen print, 42 x 31,5 cm, tiraje de época, vintage

2500 €

Unica fotografía conocida de esta vista de Granada sin reencuadrar y con este formato. La fotografía tiene impreso en la imagen el número 82 igual que la que que presentamos en el lote 13 que es una vista diferente. O fue un error en la catalogación, o decidió cambiar la imagen que comercializó con este número. En el A photographic scramble through spain , el título que aparece con la numeración 82 es Vista desde el Darro, con la Torre de Comares . La fotografía conserva los márgenes negros que quedaban alrededor de la imagen al realizar el positivo por contacto.

Only known photograph of this view of Granada unframed and in this format. The photograph has number 82 printed on the image the same as we are offering in lot 13 which is a different view. This was due to either a mistake in the cataloguing or the fact that the photographer decided to change the image he commercialized with this number. In A Photographic Scramble through Spain, the title which appears with number 82 is Vista desde el Darro, con la Torre de Comares. This photograph conserves the black margins left around the image when making the contact print.

Bibliografía / Bibliography

A Photographic A photographic scramble through Spain (1861)





10 | **Charles Clifford**

Granada, La Alhambra, vista desde los Mártires, 1858-1862

Papel albuminado, Albumen print, 31,4 x 41,9 cm, tiraje de época, vintage

2000 €



11 | **Charles Clifford**

Granada, La Alhambra, vista general desde el Albaicín, c. 1858

Papel albuminado, Albumen print, 31,4 x 41,9 cm , tiraje de época, vintage

2000 €



12 | **Charles Clifford**

Granada, Sacromonte y Barranco de los Gitanos, 1858-1862

Papel albuminado, Albumen print, 31,7 x 43,3 cm, tiraje de época, vintage

2000 €

La medida de esta fotografía es más grande que las que comercializó, de forma habitual, de esta imagen
The size of this photograph is larger than those of this image usually commercialized.

13 | **Charles Clifford**

Granada, 82 Vista desde el Darro, con la Torre de Comares , 1858

Papel albuminado, Albumen print, 41,5 x 28,4 cm, tiraje de época, vintage

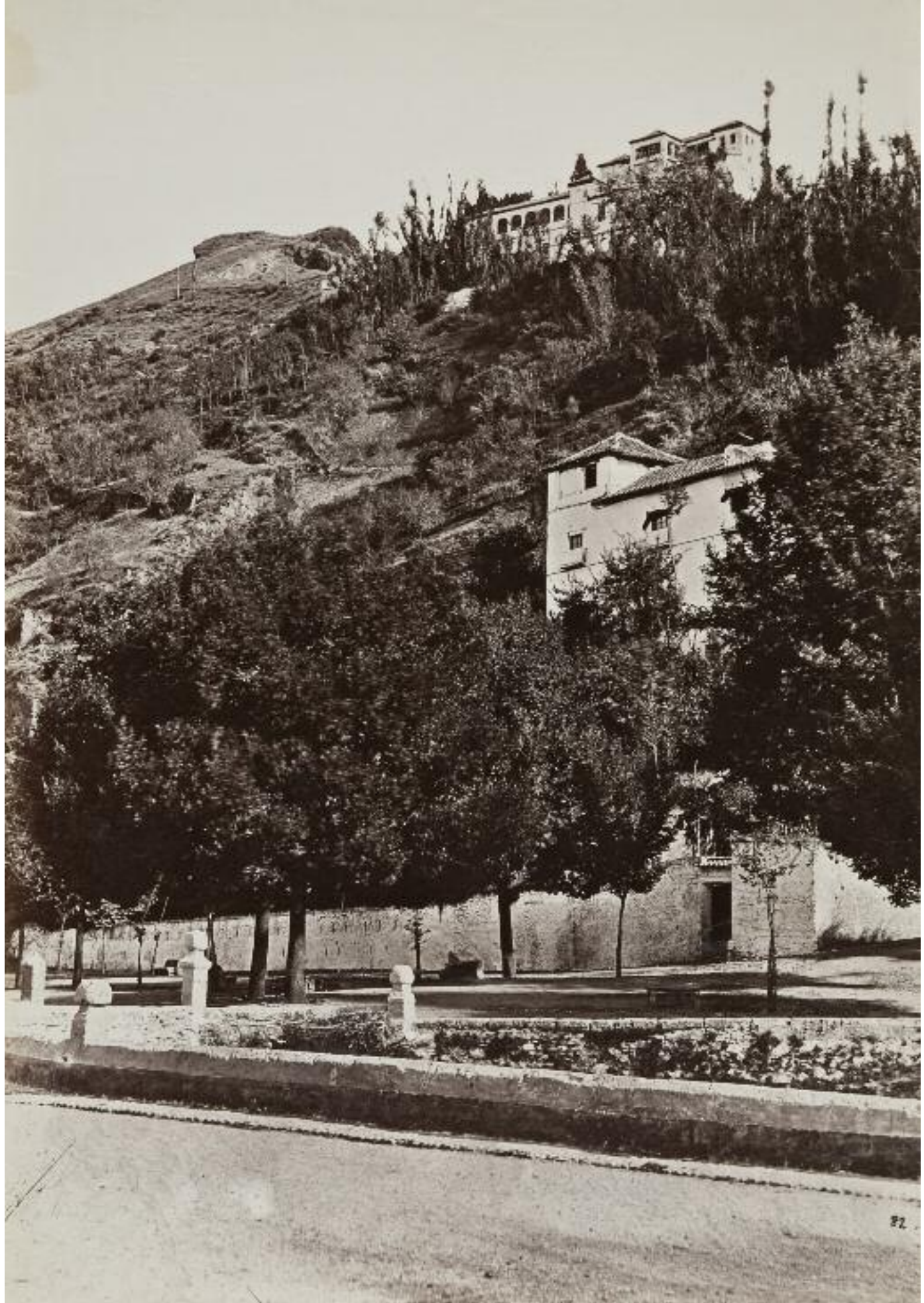
2000 €

La fotografía tiene impreso en la imagen el número 82 igual que la que que presentamos en el lote 13 que es una vista diferente. O fue un error en la catalogación, o decidió cambiar la imagen que comercializó con este número. La medida de esta fotografía es más grande que las que comercializó, de forma habitual, de esta imagen.

The photograph has number 82 printed on the image, the same as we are offering in lot 13 which is a different view. This was due to either a mistake in the cataloguing or the fact that the photographer decided to change the image he commercialized with this number. The size of this photograph is larger than those of this image usually commercialized.

Bibliografía / Bibliography

A Photographic A photographic scramble through Spain (1861)





14 | **Charles Clifford**

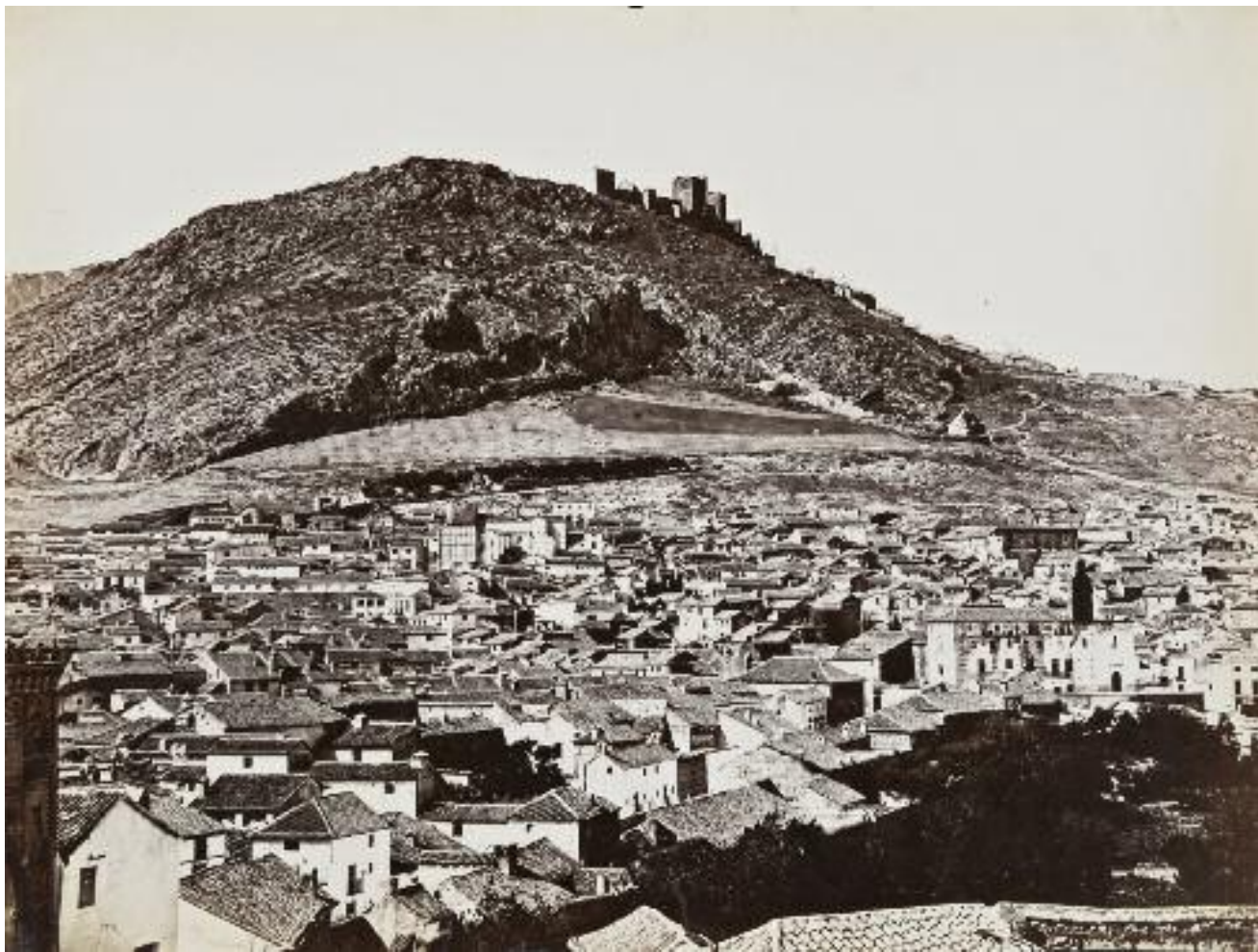
Granada, Generalife visto desde La Alhambra, 1858-1862

Papel albuminado, Albumen print, 34,1 x 41,5 cm , tiraje de época, vintage

2000 €

Impreso en la imagen el número 83 que se corresponde con el del catálogo que publicó en *A photographic scramble through Spain* . La fotografía conserva parte de los márgenes negros que quedaban alrededor de la imagen al realizar el positivo por contacto. La medida de la fotografía es más grande que la conservada en la colección de la Biblioteca Nacional de Madrid que mide 32 x 41,5 cm.

Printed on the image is number 83, which corresponds to the catalogue number in *A Photographic Scramble through Spain*. This photograph conserves part of the black margins around the image when making the contact print. The size of the photograph is larger than the copy in the Biblioteca Nacional collection in Madrid which measures 32 x 41,5 cm.



15 | **Charles Clifford**

Jaén, vista general de la ciudad y del castillo, 1862

Papel albuminado, Albumen print, 32,7 x 43,2 cm, tiraje de época, vintage

2000 €

Fotografía realizada durante el viaje de Isabel II a Andalucía y Murcia en 1862, lleva impreso el número 177 que utilizaron para ordenar el *Album Monumental de España*. La medida de la fotografía es más grande que la conservada en la colección de la Biblioteca Nacional de Madrid que mide 30,8 x 42,9 cm.

Photograph taken during the visit of Isabel II to Andalucía and Murcia in 1862. It has number 177 printed on it. This number was used to order the *Album Monumental de España*. The size of the photograph is larger than the copy in Biblioteca Nacional collection in Madrid which measures 30,8 x 42,9 cm.

16 | **Charles Clifford**

Jaén, vista exterior de la Catedral, 1862

Papel albuminado, Albumen print, 34,2 x 44,5 cm, tiraje de época, vintage

2500 €

Única fotografía conocida sin reencuadrar y con este formato. Fotografía realizada durante el viaje de Isabel II a Andalucía y Murcia en 1862, lleva el número 178 impreso que se corresponde con la numeración que utilizaron para el Álbum Monumental de España, aunque esta fotografía no fue incluida en los ejemplares que hemos podido consultar. Charles Clifford la incluyó en el Álbum del Viaje de Isabel II a Andalucía y Murcia que realizó en 1862. La medida de la fotografía es más grande que la conservada en la colección de la Biblioteca Nacional y en el Archivo fotográfico del Patrimonio Nacional de Madrid que miden alrededor de 29,5 x 42,2 cm. La fotografía conserva parte de los márgenes negros que quedaban alrededor de la imagen al realizar el positivo por contacto.

Only known photograph of this view of Granada unframed and in this format. Photograph taken during the visit of Isabel II to Andalucía and Murcia in 1862. It has the number 178 printed on it. This number was used to order the Álbum Monumental de España, although this copy was not amongst the examples consulted. Charles Clifford included it in the Album of the Visit of Isabel II to Andalucía and Murcia in 1862. The size of the photograph is larger than the copies found in the Biblioteca Nacional and Patrimonio Nacional collections in Madrid which measure around 29,5 x 42,2 cm. This photograph conserves part of the black margins left around the image when making the contact print.

Bibliografía / Bibliography

150 años de fotografía en la Biblioteca Nacional, (1989) p. 98

Clifford en España, un fotógrafo en la corte de Isabel II (1997) p. 194

La fotografía en España de los orígenes al siglo XXI, (2001) p. 167





17 | **Charles Clifford**

Cádiz, Alameda e Iglesia del Carmen, c.1858

Papel albuminado, Albumen print, 27,5 x 39 cm, tiraje de época, vintage

1500 €

Versión reencuadrada del lote nº 18, Re-framed versión of lot no. 18



18 | **Charles Clifford**

Cádiz, Alameda e Iglesia del Carmen, c.1858

Papel albuminado, Albumen print, 33 x 43,2 cm, tiraje de época, vintage

2000 €

Lleva impreso el número 181 que utilizaron para ordenar el *Album Monumental de España*. La medida de la fotografía es más grande que la conservada en la colección de la Biblioteca Nacional de Madrid que mide . En la versión de esta fotografía incluida en el *Album Monumental de España* conservado en el Museo de Historia de Madrid, no está incluida la numeración, en otras ediciones si que está incluido.

It has the number 181 printed on it. This number was used to order the *Album Monumental de España*, The size of the photograph is larger than the copy in the Biblioteca Nacional collection in Madrid which measures This numbering is not included in the copy of this photograph in the *Album Monumental de España* conserved in the Museo de Historia in Madrid. However, it is included in other editions.

19 | **Charles Clifford**

Córdoba, 108 Con puente y antiguos molinos árabes, c. 1858

Papel albuminado, Albumen print, 31,4 x 40,3 cm, tiraje de época, vintage

2000 €

Fotografía tomada con anterioridad al viaje que realizó Charles Clifford con Isabel II en 1862 por Andalucía y Murcia, en el álbum que publicó con motivo de este viaje utilizó una fotografía muy parecida en la que estaba restaurado el embarcadero que hay junto al molino. Fue incluida en el catálogo publicado en *A photographic scramble through Spain* con el número 108. Esta versión fue incluida en el *Album Monumental de España*.

Photograph taken before the visit to Andalucía and Murcia in 1862 in which Charles Clifford accompanied Isabel II . In the commemorative album of this visit he used a very similar photograph which shows how the pier next to the Moorish mill was restored. Number 108 in the catalogue published in *A Photographic Scramble through Spain*. This version was included in the *Album Monumental de España*.

Bibliografía / Bibliography

Photography in Spain in the nineteenth century, (1993) p. 19

A Photographic A photographic scramble through Spain (1861)



20 | **Charles Clifford**

Sevilla, Casas Consistoriales, 1862

Papel albuminado, Albumen print, 29,1 x 40 cm, tiraje de época, vintage

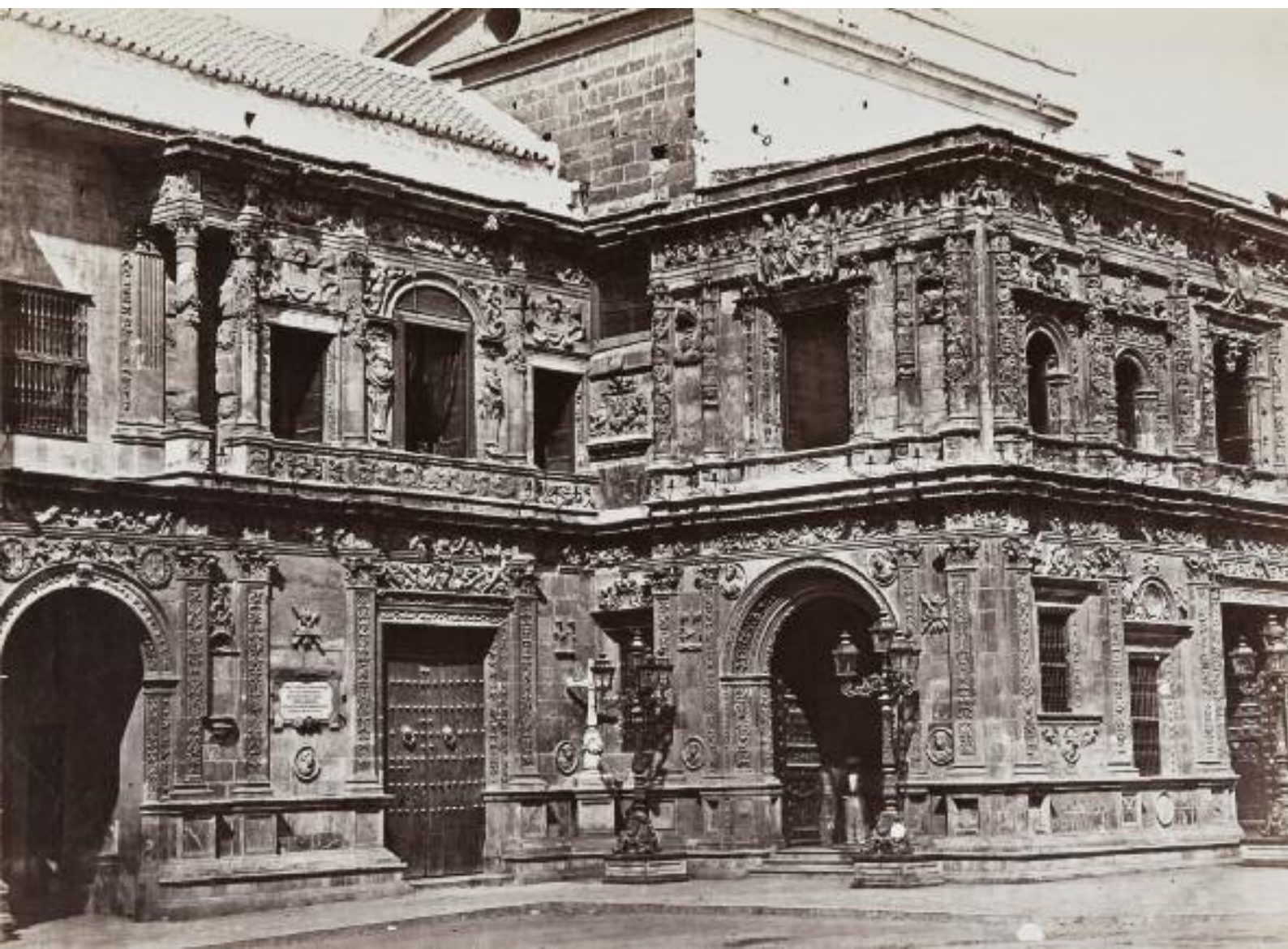
2000 €

Como en muchos otros casos hizo diferentes versiones de esta imagen que fue incluida en Scramble con el número 120. La que presentamos fue incluida en el álbum *Recuerdos fotográficos del viaje de SS.MM. y AA.RR. a a las provincias de Andalucía y Murcia en septiembre y octubre de 1862*, Madrid, 1862. Charles Clifford describió la imagen en *A photographic scramble through Spain* "Ayuntamiento de Sevilla". Un ejemplar espléndido de estilo renacentista, que por poco se escapó de ser allanado hasta quedar echo polvo en la ocasión del proyecto de la plaza nueva, que cae detrás".

As in many other cases, Clifford made different versions of this image, number 120 in the Scramble catalogue. The one we are offering was included in the *Album: Recuerdos fotográficos del viaje de SS.MM. y AA.RR. a a las provincias de Andalucía y Murcia en septiembre y octubre de 1862*, Madrid, 1862. Charles Clifford described the image in *A Photographic Scramble through Spain* "Ayuntamiento de Sevilla". A splendid specimen of renaissance style, which narrowly escaped being levelled with the dust on the occasion of planning the new square, which lies behind."

Bibliografía / Bibliography

Clifford en España, un fotógrafo en la corte de Isabel II (1997) p. 191





© Biblioteca Nacional, Madrid

21 | **Charles Clifford**

Sevilla, 118 El Guadalquivir, la Torre del Oro y la Catedral, c.1858

Papel albuminado, Albumen print, 27, 4 x 41 cm cm, tiraje de época, vintage

3500 €

Esta fotografía es una de las experimentaciones que realizó al codificar su producción fotográfica. La realizó por contacto, como era lo habitual en la época, y no recortó los márgenes. Nos aporta una buena información de su forma de trabajo, en la creación del primer archivo de vistas y edificios de España. Una de las dos fotografías conocidas de esta vista de Sevilla con la cartela impresa en la imagen con la descripción que hizo en el catálogo publicado en *A photographic scramble through Spain*. En la página superior, reproducimos la versión de esta imagen conservada en la Biblioteca Nacional de Madrid dentro del álbum Andalucía y Murcia, en la que no está incluida la cartela y no aparece la bandera que hay en la Torre del Oro. Agradecemos a Isabel Ortega, Belen Paalcio y Amparo Beguersu colaboración en la documentación y cesión de la imagen para incluir en el catálogo.

This is one of Clifford's photographic experiments carried out when he codified his production. The print was made by contact as was typical at the time and the margins were not cropped. This copy provides us with a lot of information about his way of working, in the creation of the first archive of views and buildings in Spain. One of the two known photographs of this view of Seville with the card printed on the image with the description used in the catalogue in *A Photographic Scramble through Spain*. Above is reproduced the version of this image found in the Biblioteca Nacional in Madrid in the album of Andalucía and Murcia, in which the card is not included and in which we cannot see the flag which hangs from the Torre de Oro. Who has kindly Isabel Ortega, Belen Palacio and Amparo Beguer collaboration in the documentation and the lent us this image for the catalogue.

Bibliografía / Bibliography

La fotografía en España de los orígenes al siglo XXI, (2001) p. 167

Clifford en España, un fotógrafo en la corte de Isabel II (1997) p. 196

150 años de fotografía en la Biblioteca Nacional, (1989) p. 98



SEVILLA. DE. GUADALQUIVIR TORRE DEL ORO Y CATEDRAL



© Biblioteca Nacional, Madrid

22 | **Charles Clifford**

Sevilla, 118 El Guadalquivir, la Torre del Oro y la Catedral, c.1858

Papel albuminado, Albumen print, 27, 4 x 42 cm, tiraje de época, vintage

3000 €

Una de las dos fotografías conocidas de esta vista de Sevilla con la cartela impresa en la imagen con la descripción que hizo en el catálogo publicado en *A photographic scramble through Spain*. La fotografía conserva parte de los márgenes negros que quedaban alrededor de la imagen al realizar el positivo por contacto. Ver el lote 21 en el que se presenta una fotografía ligeramente diferente.

One of the two known photographs of this view of Seville with the card printed on the image with the description used in the catalogue in *A Photographic Scramble through Spain*. This photograph conserves part of the black margins left around the image when making the contact print. See lot 21 in which the photograph is slightly different.

Bibliografía / Bibliography

La fotografía en España de los orígenes al siglo XXI, (2001) p. 167

Clifford en España, un fotógrafo en la corte de Isabel II (1997) p. 196

150 años de fotografía en la Biblioteca Nacional, (1989) p. 98

La fotografía en España hasta 1900, (1982) p. 55

Historia de la fotografía en España desde sus orígenes hasta 1900, (1981) p.71

A Photographic A photographic scramble through Spain (1861)



SEVILLA. EL GIGANTE. TORRE DEL REY Y CATEDRAL

23 | Charles Clifford

Sevilla, 128 Alcázar Real, patio principal, c.1858

Papel albuminado, Albumen print, 34,2 x 43 cm, tiraje de época, vintage

2500 €

Charles Clifford estuvo conectado con las corrientes de pensamiento más innovadoras con los debates a artísticos, de la época, relacionados con la modernidad y la antigüedad. Se interesó tanto por las nuevas concepciones del paisaje: moderno o tecnológico, como por la preservación del rico patrimonio arquitectónico de España, en la que está presente el gusto de la época por la antigüedad, por las ruinas. Charles Clifford le dedicó un largo comentario en el *A photographic scramble through Spain* al Patio del Alcázar "Este ha sido totalmente restaurado, ahora, y los que lo hubieran visitado Sevilla hace siete u ocho años escasamente reconocerán en el presente edificio el esqueleto alveolado y desmantelado que hora tras hora amenazaba su propia demolición entera. Las puertas están en un alto estado de conservación y ofrecen una muestra excelente de la mano de obra árabe".

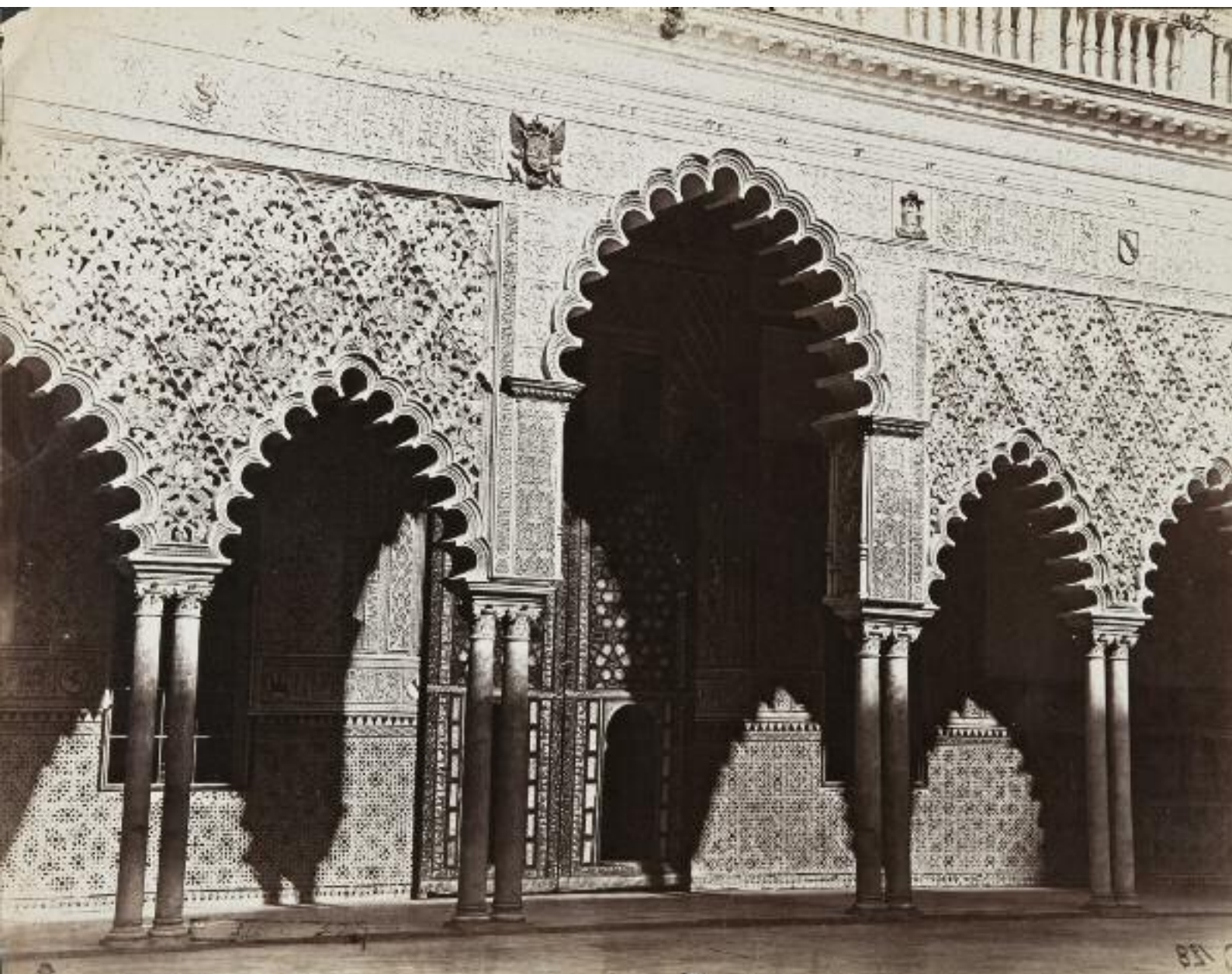
Impreso en la imagen el número 128 que se corresponde con el del catálogo que publicó en *A photographic scramble through Spain*.

Charles Clifford was connected to the most recent lines of thought in the artistic debates of the time; those related to modernity and antiquity. He was as interested in the new concepts of landscape: modern or technological as well as the preservation of the rich architectural heritage of Spain in which nineteenth century tastes for antiquity and ruins are present. Charles Clifford dedicated a long passage in *A photographic scramble through Spain* to the Patio del Alcázar " This has now been thoroughly restored, and those who visited Seville seven or eight years ago, will barely recognise in the present building the honeycombed and dismantled skeleton that hourly threatened and entire demolition. The doors are in a high state of preservation, and offer an excellent sample of morish workmanship."

Printed on the image is number 128, which corresponds to the catalogue number in *A Photographic Scramble through Spain*.

Bibliografía / Bibliography

A Photographic A photographic scramble through Spain (1861)



24 | **Charles Clifford**

Sevilla, 127, detalle de la entrada al Alcázar, anterior a 1861

Papel albuminado, Albumen print, 34,2 x 43 cm, tiraje de época, vintage

3000 €

Única fotografía conocida con la cartela impresa en la imagen con la descripción que hizo en el catálogo publicado en *A photographic scramble through Spain*. La fotografía incluye una de las pruebas que hicieron incluir una cartela impresa en la imagen con la descripción y el número de catálogo del archivo, en este caso el número *Sevilla 127 (entrada del Alcázar) detalle del mismo* en el comentario que hizo en su catálogo del Alcázar, nos muestra el interés y el conocimiento que tenía de los edificios históricos, de las corrientes de pensamiento más innovadoras que había entorno a la conservación de patrimonio arquitectónico, describe su estado de conservación actual, sus orígenes. “Ésta ha sido totalmente restaurada, y a juzgar por su colorido armonioso y suavizado, representa de manera más fiel que ninguna otra parte de este Palacio, quizá, el estado original de éste. Recuérdese que esta no es una reliquia árabe sino el Palacio del Rey español don Pedro el Cruel”

Only known photograph with the card printed on the image with the description used in the catalogue in *A Photographic Scramble through Spain*. The photograph includes one of the proofs which include a card printed on the image with the description and catalogue number from the archive, in this case number 127: *Sevilla (entrada del Alcázar) detalle del mismo*. In his comments in the catalogue about the Alcázar, Clifford shows his interest in and knowledge of historic buildings, the most recent lines of thought about the preservation of the architectural heritage, he describes its current state of preservation, its origins “ This has been completely restored, and from its subdeud and harmonious colouring, perhaps more truly represents the original state of this palace than any other portions. It will be recollected this is not a Moorish relic, but the palace of the Spanish King, “Don Pedro el Cruel”.

Bibliografía / Bibliography

A Photographic A photographic scramble through Spain (1861)





25 | **Charles Clifford**

Sevilla, 132 (Alcázar) , detalle del ángulo sur,
c.1858

Papel albuminado, Albumen print, 41,4 x 30,9 cm,
tiraje de época, vintage

700 €

Impreso en la imagen el número 132 que se
corresponde con el del catálogo que publicó en *A
photographic scramble through Spain* .

*Printed on the image is number 132, which
corresponds to the catalogue number in A
Photographic Scramble through Spain.*

Bibliografía / Bibliography

*A Photographic A photographic scramble through
Spain* (1861)

26 | **Charles Clifford**

Sevilla, 125 Torre de la Giralda, detalles de la parte infe-
rior, o árabe, c. 1858

Papel albuminado, Albumen print, 41,4 x 30,9 cm, tiraje
de época, vintage

1200 €

Impreso en la imagen la cartela con la descripción que hizo
en el catálogo que publicó en *A photographic scramble
through Spain*

*Printed on the image is number 132, which corresponds to
the catalogue number in A Photographic Scramble through
Spain.*

Bibliografía / Bibliography

A Photographic A photographic scramble through Spain
(1861)





© Juan Antonio Fernández Rvero, Málaga

27 | **Charles Clifford**

Málaga, 110 vista desde el faro, c.1858

Papel albuminado, Albumen print, 32 x 43, 4 cm, tiraje de época, vintage

2000 €

Única fotografía conocida sin reencuadrar y con el formato completo de la imagen de la vista que realizó en Málaga. Tiene impreso en la fotografía el número 110 que se corresponde con el del catálogo que publicó en *A photographic scramble through Spain*.

En el lote 28 se presenta otra versión de esta fotografía reencuadrada para comercializar, aunque sigue teniendo un formato mayor a las que se conocen.

En la parte superior de esta página reproducimos otra de las versiones que se conocen que forma parte de la colección de Juan Antonio Fernández Rivero de Málaga, al que agradecemos que nos haya facilitado la imagen para incluirla en el catálogo.

Only known photograph of this view of Malaga unframed and in this format. Printed on the photograph is number 110, which corresponds to the catalogue number in *A Photographic Scramble through Spain*.

In lot 28, there is a reframed version of this photograph for commercialization, although it still has a larger format than those known of this view. We have reproduced above, a known version from the collection of Juan Antonio Fernández Rivero from Malaga, who has kindly lent us this image for the catalogue.

Bibliografía / Bibliography

Clifford en España, un fotógrafo en la corte de Isabel II (1997) p. 209 variante

A Photographic A photographic scramble through Spain (1861)





© Juan Antonio Fernández Rivero, Málaga



Lote 27

28 | **Charles Clifford**

Málaga, 110 vista desde el faro, anterior a 1861

Papel albuminado, Albumen print, 30 x 40 cm, tiraje de época, vintage

3000 €

Impreso en la imagen el número 110 que se corresponde con el del catálogo que publicó en *A photographic scramble through Spain*. Variante reencuadrada de la fotografía presentada en el lote 27.

Printed on the photograph is number 110, which corresponds to the catalogue number in *A Photographic Scramble through Spain*. Reframed variation of the photograph in lot 27.

Bibliografía / Bibliography

Clifford en España, un fotógrafo en la corte de Isabel II (1997) p. 209 variante, variant

A Photographic A photographic scramble through Spain (1861)





Grabado publicado en engraving published in Crónica del viaje de sus Majestades y Altezas Reales á Andalucía y Murcia en septiembre y octubre de 1862, Fernando Cos-Gayón, Imprenta Nacional, Madrid, 1863.

29 | Charles Clifford

Málaga, Nopales y pitas, 1862

Papel albuminado, Albumen print, 34 x 42,2 cm, tiraje de época, vintage

4000 €

Está es una de la fotografías más sorprendentes dentro de su obra. Temáticamente se escapa de su producción habitual. El acercamiento formal que realizó es muy parecido al que hizo del relieve de La Batalla de Pavia que hay en la base de unas columnas que hay en el Palacio de Carlos V en La Alhambra de Granada, en la que ¡Charles Clifford jugó con la descontextualización para revelarnos su belleza, su fuerza. Es una imagen moderna que, por su simplicidad y potencia, preconiza el acercamiento que hicieron los fotógrafos de la nueva objetividad alemana. También sirvió de inspiración para que uno de los ilustradores del libro realizase un paisaje exótico durante la visita de Isabel II a Murcia, aunque esté muy lejos de conseguir la belleza formal de la fotografía de Charles Clifford.

One of the most unusual and surprizing photographs in Clifford's work. Thematically it escapes from his habitual production. The formal approximation is very similar to that which he uses in the bas relief of La Batalla de Pavia which can be found at the base of the columns in the Palacio de Carlos V in the Alhambra in Granada, in which Clifford played with de-contextualization in order to show us its beauty and its strength. This modern image, with its simplicity and power, suggests the approximation that photographers of the time had to the new German objectivity. It also served as an inspiration so that one of the illustrators of the book could copy an exotic landscape during Isabel II's visit to Murcia, although the illustrator is a long way from reproducing the formal beauty shown in Charles Clifford's photograph.

Bibliografía / Bibliography

La fotografía en España de los orígenes al siglo XXI, (2001) p. 167

Clifford en España, un fotógrafo en la corte de Isabel II, (1997) p. 1978

Historia de la fotografía en Málaga en el siglo XIX, (1994) p. 75

150 años de fotografía en la Biblioteca Nacional, (1989) p. 99

La fotografía en España hasta 1900, (1982) p. 55

Historia de la fotografía en España desde sus orígenes hasta 1900, (1981) p.76



30 | **Charles Clifford**

Jerez, Puerta de San Miguel, 1862

Papel albuminado, Albumen print, 43 x 32,2 cm, tiraje de época, vintage

1500 €

La fotografía tiene impreso el número 176. Este número lo utilizaron para ordenar el *Álbum Monumental de España*. La medida de la fotografía es más grande que la conservada en la colección de la Biblioteca Nacional de Madrid. En la versión de esta fotografía incluida en el *Álbum Monumental de España* conservado en el Museo de Historia de Madrid, no está incluida la numeración, en otras ediciones sí que está incluido, Agradecemos a Isabel Tuda del Museo de Historia de Madrid, su colaboración en la documentación del *Álbum Monumental de España*.

Number 176 printed on the image. This number was used to order the *Álbum Monumental de España*, The size of the photograph is larger than the copy in the Biblioteca Nacional collection in Madrid which measures This numbering is not included in the copy of this photograph in the *Álbum Monumental de España* conserved in the Museo de Historia in Madrid. However, it is included in other editions. Who has kindly Isabel Tuda, Museo de Historia de Madrid, collaboration in the documentation *Álbum Monumental de España*





31 | **Charles Clifford**

Jerez, Puerta de Santiago, 1862
Papel albuminado, Albumen print, 41 x 32 cm,
tiraje de época, vintage

1500 €

32 | **Charles Clifford**

Murcia, Fachada principal de la Catedral, 1862
Papel albuminado, Albumen print, 41,8 x 33
cm, tiraje de época, vintage

2000 €





33 | **Charles Clifford**

Murcia, Puerta de los Apóstoles en la Catedral, 1862

Papel aluminado, Albumen print, 43,3 x 32,8 cm, tiraje de época, vintage

1200 €

Impreso en la imagen el número 173 que se corresponde con el orden de publicación en el *Álbum Monumental de España*

*Printed on the photograph is number 173 which corresponds to the order of publication in the *Álbum Monumental de España**



34 | **Charles Clifford**

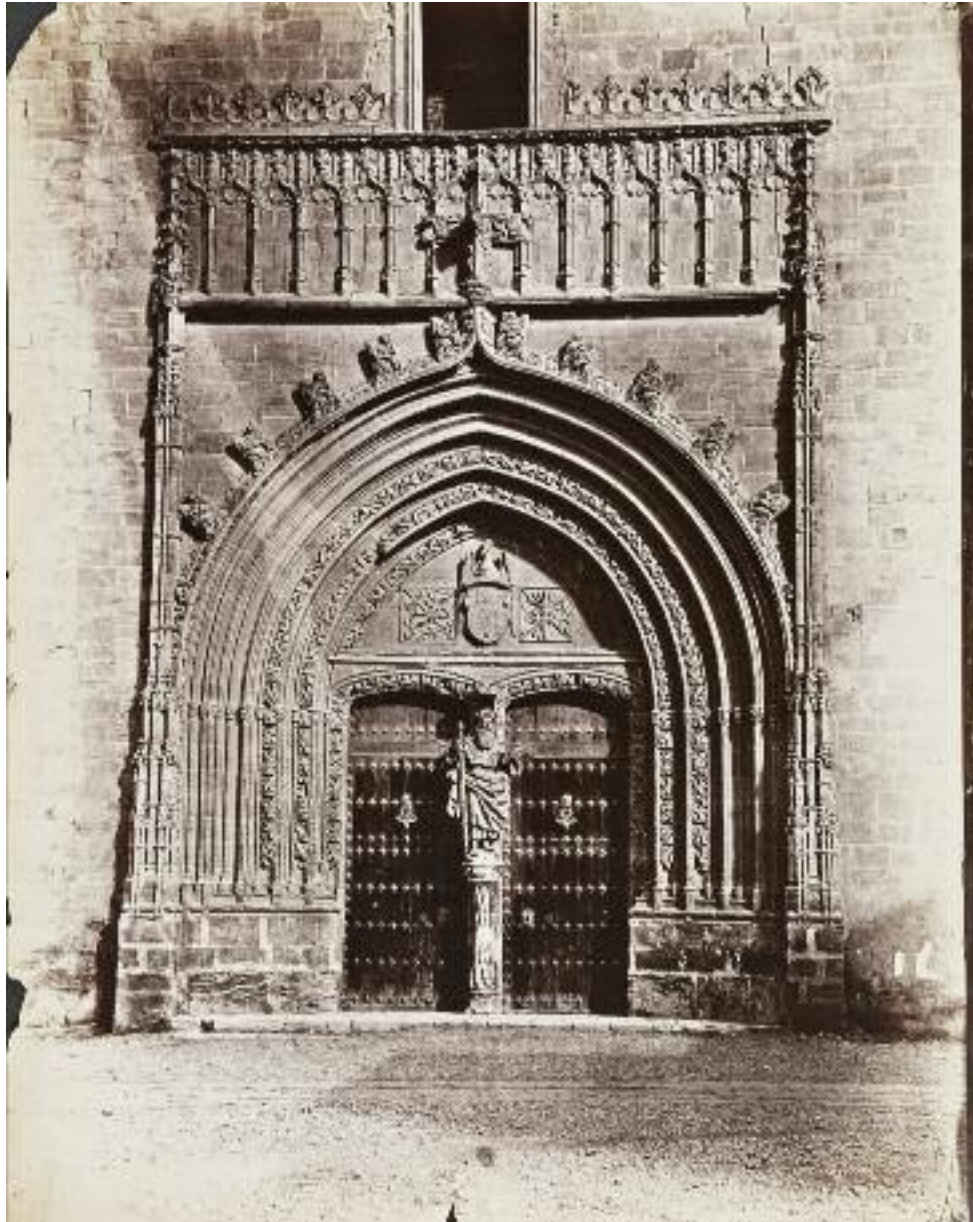
Murcia, Puerta de los Apóstoles en la Catedral, 1862

Papel aluminado, Albumen print, 43,3 x 32,8 cm, tiraje de época, vintage

1200 €

Impreso en la imagen el número 173 que se corresponde con el orden de publicación en el *Álbum Monumental de España*

*Printed on the photograph is number 173 which corresponds to the order of publication in the *Álbum Monumental de España**



35 | **Charles Clifford**

Orihuela, Puerta de la iglesia de Santiago, 1862

Papel albuminado, Albumen print, 43,2 x 34,1 cm, tiraje de época, vintage

1800 €

La fotografía conserva parte de los márgenes negros que quedaban alrededor de la imagen al realizar el positivo por contacto.

This photograph conserves part of the black margins left around the image when making the contact print.



36 | **Charles Clifford**

Barcelona, 151 puerta gótica de Santa María del Mar, 1860

Papel albuminado, Albumen print, 40 x 29 cm, tiraje de época, vintage

1600 €

Impreso en la imagen el número 151 que se corresponde con el del catálogo que publicó en *A photographic scramble through Spain*. La fotografía conserva parte de los márgenes negros que quedaban alrededor de la imagen al realizar el positivo por contacto.

Printed on the photograph is number 151, which corresponds to the catalogue number in *A Photographic Scramble through Spain*. This photograph conserves part of the black margins left around the image when making the contact print.

37 | **Charles Clifford**

Barcelona, 154 Aduana, 1860

Papel albuminado, Albumen print, 31,5 x 43,2 cm, tiraje de época, vintage

2000 €

Unica fotografía conocida con la cartela impresa en la imagen con la descripción que hizo en el catálogo publicado en *A photographic scramble through Spain*

Only known photograph with the card printed on the image with the description used in the catalogue in *A photographic scramble through Spain*

Bibliografía / Bibliography

A Photographic A photographic scramble through Spain (1861)



VENICE - SAN MARCO



© Arxiu Fotogràfic de Barcelona.

38 | **Charles Clifford**

Barcelona, Teatro del Liceo y Casino, 1860

Papel albuminado, Albumen print, 31,5 x 43,2 cm, tiraje de época, vintage

3000 €

Es la única versión que conocemos de esta imagen que esta completa, sin reencuadrar, se puede ver el gran rectangulo negro que hay en el margen derecho. Si la comparamos con la fotografía reproducida en la parte superior de esta página se ven el reecuaadre que hizo el fotógrafo. Fue publicada el álbum *Recuerdos fotográficos del viaje de SS.MM. y AA.RR. a las Islas Baleares, Cataluña y Aragón*, Madrid, 1860. El álbum fue regalado por Isabel II a la ciudad de Barcelona. Agradecemos a Jordi Serchs y Rafael Torruella del Arxiu Fotogràfic de Barcelona, su colaboración en la documentación y la fotografía que nos han facilitado para reproducir en el catálogo.

Only known version of this photograph which is complete and without reframing. The large black rectangle in the right hand margin can be seen. If we compare it to the photograph reproduced above, it is possible to see the reframing done by the photographer. It was published in the album: *El álbum fue regalado por Isabel II a la ciudad de Barcelona*. Colección Arxiu Fotogràfic de Barcelona. Who has kindly Jordi Serchs y Rafael Torruella collaboration in the documentation and the lent us this image for the catalogue.



39 | **Charles Clifford**

Barcelona, 152 Muralla del Mar y Fortaleza de Monjuich, 1860

Papel albuminado, Albumen print, 31,5 x 43,2 cm, tiraje de época, vintage

3000 €

Única fotografía conocida con la cartela Impreso en la imagen con la descripción que hizo en el catálogo publicado en *A photographic scramble through Spain*

Only known photograph with the card printed on the image with the description used in the catalogue *A photographic scramble through Spain*

Bibliografía / Bibliography

Introducció a la historia de la fotografia a Catalunya, (2000) p. 54

Clifford en España, un fotógrafo en la corte de Isabel II (1997) p. 157

Las fuentes de la memoria (1989) p.133

A Photographic A photographic scramble through Spain (1861)



BARCELONA. 12. MURALLE DEL MAR Y EMPLEA. 1904

40 | **Charles Clifford**

Barcelona, 148 Parte norte de la ciudad , 1860

Papel albuminado, Albumen print, 33 x 42,7 cm, tiraje de época, vintage

3000 €

Única fotografía conocida de esta vista de Barcelona con la cartela impresa en la imagen. Charles Clifford, en la descripción de Barcelona, muestra la amplia concepción que tenía su interés por la modernidad derivada de la revolución industrial, asociando industria a prosperidad a modernidad, a diferencia de otros teóricos que despreciaban la asociación entre arte e industria . Impreso en la imagen la cartela con la descripción que hizo en el catálogo publicado en Scramble. Esta fotografía forma parte de 3 imágenes que realizó, que comercializó tanto en formato panorámico, como de forma individual.

Only known photograph of this view of Barcelona with the card printed on the image. Charles Clifford in his description of Barcelona, shows the wide concept of his interest for modernity, derived from the industrial revolution, associating industry with prosperity and modernity, as opposed to other theoreticians who rejected the association between art and industry. Printed on the image is the card with the description from the catalogue in *A Photographic Scramble through Spain*. This photograph is one of 3 images that Clifford made and commercialized in panoramic as well as individual format.

Bibliografía / Bibliography

Clifford en España, un fotógrafo en la corte de Isabel II (1997) p. 162 variante

A Photographic A photographic scramble through Spain (1861)



BARCELONA 46 PARTI NORTI DE LA TORRE



41 | **Charles Clifford**

Barcelona, 155 Puente del Diablo de Martorell, 1860

Papel albuminado, Albumen print, 30,4 x 40,4 cm, tiraje de época, vintage

1200 €

Fotografía incluida en el catálogo que publicó en *A photographic scramble through Spain*, no tienen el número de catalogación impreso en la fotografía

Photograph included in catalogue in *A Photographic Scramble through Spain*. No catalogue number printed on the image.

Bibliografía / Bibliography

Clifford en España, un fotógrafo en la corte de Isabel II (1997) p. 159

La fotografía en España hasta 1900, (1982) p. 66

Historia de la fotografía en España desde sus orígenes hasta 1900, (1981) p.149

A Photographic A photographic scramble through spain through Spain (1861)



42 | **Charles Clifford**

Monserat, 156, vista desde lejos del Peñón y del Convento, 1860

Papel albuminado, Albumen print, 33,4 x 40,1 cm, tiraje de época, vintage

1500 €

Fotografía incluida en el catálogo que publicó en *A photographic scramble through Spain*, no tienen el número de catalogación impreso en la fotografía

Photograph included in catalogue in *A Photographic Scramble through Spain*. No catalogue number printed on the image.

Bibliografía / Bibliography

Clifford en España, un fotógrafo en la corte de Isabel II (1997) p. 166

A Photographic A photographic scramble through Spain (1861)

43 | **Charles Clifford**

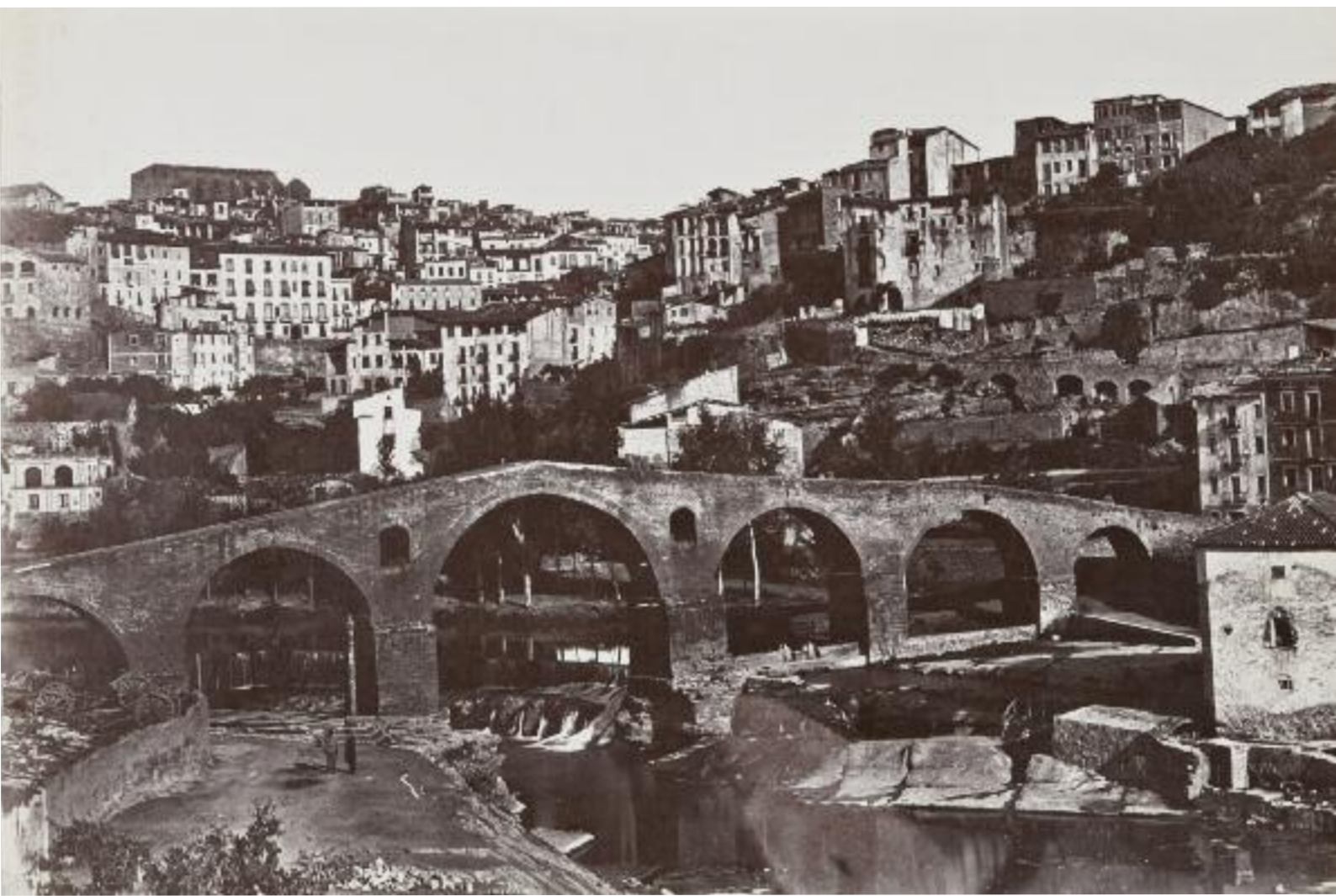
Manresa, Puente Romano desde Ferrocarril, 1860

Papel albuminado, Albumen print, 28,2 x 42,2 cm, tiraje de época, vintage

2000 €

Charles Clifford fue uno de los primeros fotógrafos españoles que creó un archivo de vistas fotográficas de las principales ciudades, monumentos y obras de arte en España. Los encargos que recibió del monarquía y de la aristocracia le permitieron reunir un buen número de fotografías, en muchos casos, eran las primeras que se realizaban del lugar, como fue el caso de Manresa, la visitó durante el viaje que hizo acompañando a Isabel II, en 1860, donde hizo las 4 primeras fotografías que se conocen de la ciudad.

Charles Clifford was one of the first photographers to create an archive of views of the main cities, towns, monuments and works of art in Spain. The commissions he received from the monarchy and aristocracy allowed him to collect a considerable number of photographs, in many cases the first to be taken of the place, as is the case of Manresa, which he visited whilst accompanying Isabel II in 1860, where he took the first four known photographs of the city.



44 | **Charles Clifford**

Tarragona, 146 Tumba de los Escipión, 1860

Papel aluminado, Albumen print, 41,7 x 33,3 cm, tiraje de época, vintage

2500 €

Fotografía incluida en el catálogo que publicó en *A photographic scramble through Spain* , no tienen el número de catalogación impreso en la fotografía.

Photograph included in catalogue in *A Photographic Scramble through Spain*. No catalogue number printed on the image.

Bibliografía / Bibliography

A Photographic A photographic scramble through Spain (1861)



45 | **Charles Clifford**

Tarragona, 145 Acueducto de Ferreras, 1860

Papel albuminado, Albumen print, 31,1 x 42,3 cm, tiraje de época, vintage

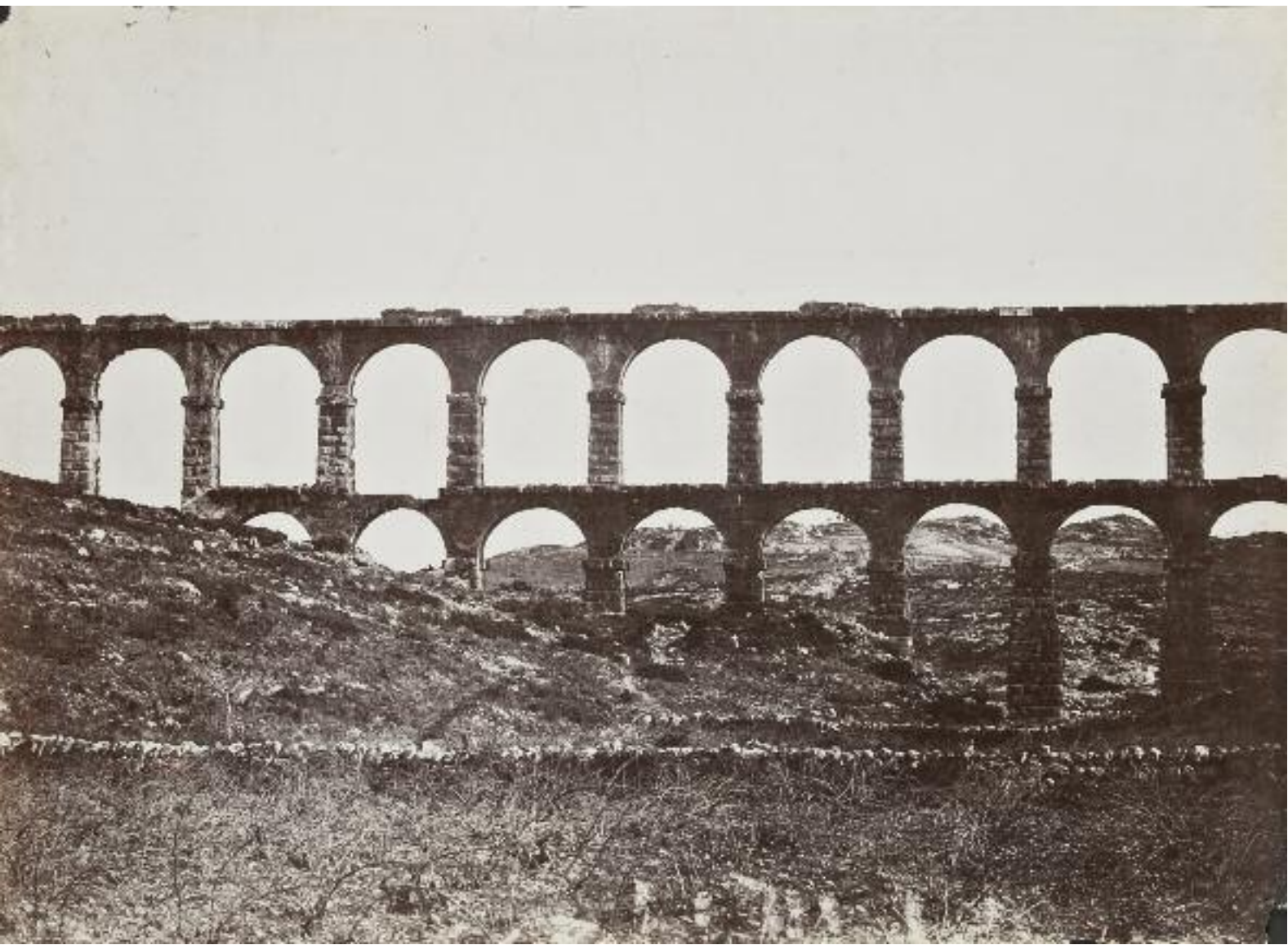
2000 €

Fotografía incluida en el catálogo que publicó en *A photographic scramble through Spain*, no tienen el número de catalogación impreso en la fotografía

Photograph included in catalogue in *A Photographic Scramble through Spain*. No catalogue number printed on the image.

Bibliografía / Bibliography

A Photographic A photographic scramble through Spain (1861)



46 | **Charles Clifford**

Jarandilla, 40 Ruinas de Jarandillas, 1858

Papel albuminado, Albumen print, 43 x 31,9 cm, tiraje de época, vintage

2500 €

Impreso en la imagen el número 40 que se corresponde con el del catálogo que publicó en *A photographic scramble through Spain*. Charles Clifford personalizó la entrada en el catálogo con un comentario para los futuros viajeros, escribiendo que era uno de los lugares de descanso que utilizaba el Emperador de camino a Yuste.

Printed on the image is number 40, which corresponds to the catalogue number in *A Photographic Scramble through Spain*. Charles Clifford added a personal touch to the entry in the catalogue addressed to future travellers, in which he explains that this was one of the resting places of the Emperor on his way to Yuste.

Bibliografía / Bibliography

A Photographic A photographic scramble through Spain (1861)



47 | **Charles Clifford**

Mérida, 43 Ruinas del acueducto romano, 1858

Papel albuminado, Albumen print, 34,1 x 43,5 cm, tiraje de época, vintage

2000 €

En la fotografía hay una cigüeña apoyada en el acueducto y unas aves volando ente los arco., La imagen ofrece una visión muy próxima a la de la instantánea, aunque por las limitaciones técnicas de la época es posible que sea un montaje.

La fotografía se corresponde con el número 43 del catálogo que publicó en *A photographic scramble through Spain through Spain*. Charles Clifford describió el maltrato que se hacía de este monumento” Ruinas del acueducto romano que diariamente desaparece, puesto que sirve de cantera apetitosa a la población adyacente cuandoquiera se esté levantando una casa o casucha nueva”.

In this photograph we can see a stork resting on the aqueduct and some birds flying around the arches. The image looks like a snapshot, although, due to the technical limitations of the time it is probably a montage.

Printed on the image is number 43, which corresponds to the catalogue number in *A Photographic Scramble through Spain*. Clifford describes how badly treated this monument was: “ ruins of Roman Aqueduct, daily disappearing, as it forms a delectable quarry for the adjacent population wherever a new hovel or house is in course of erection”.

Bibliografía / Bibliography

Clifford en España, un fotógrafo en la corte de Isabel II (1997) p. 19122

A photographic scramble through Spain (1861)



48 | **Charles Clifford**

Alcántara, 87 arco romano en el centro del puente, 1859

Papel albuminado, Albumen print, 42,5 x 29,5 cm, tiraje de época, vintage

2000 €

Charles Clifford hizo una extensa descripción de esta fotografía en su catálogo de 1861 " Uno de los más grandes restos romanos de España, y desde su restauración completa reciente, ofrece un indicio colosal de las obras gigantescas de aquel gran pueblo y fue llevada a cabo con la ayuda de todos los atavios de la mecanización moderna. Es de una fuerza inmensa y ha quedado en pie durante mil quinientos años. Ha sido restaurado completamente y del modo más capaz por el ingeniero español, don A. Millán que ha tenido buen sentido, y ejercido el juicio de seguir tan de cerca el diseño y la mano de obra del arquitecto original"

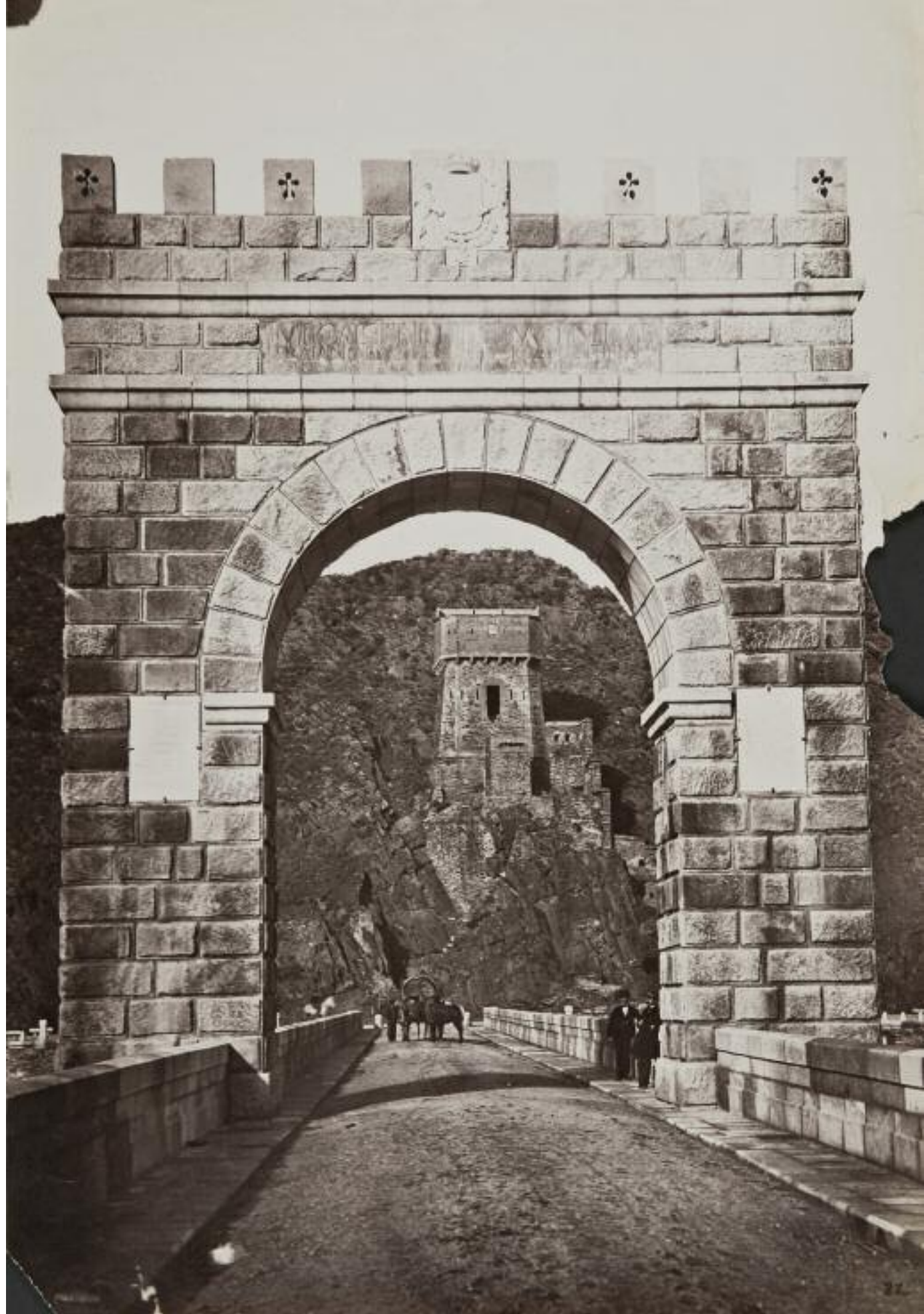
Impreso en la imagen el número 87 que se corresponde con el del catálogo que publicó en *A photographic scramble through Spain*

Charles Clifford wrote an extensive description of this photograph in his catalogue of 1861: "One of the grandest of Roman Remains in Spain, and since its recent complete restoration offers a colossal record of the gigantic Works of that great people, and carried out with the assistance of all the paraphernalia of modern mechanics. It is of immense strength, and has stood 1700 years. It has been completely and most ably restored by the Spanish engineer, Don. A. Millan, who has had the good sense and judgement so closely to follow up the design and workmanship of the original architect, that the new lateral and restored central arches can hardly be distinguished from the old works".

Printed on the image is number 87, which corresponds to the catalogue number in A Photographic Scramble through Spain.

Bibliografía / Bibliography

A Photographic A photographic scramble through Spain (1861)



49 | **Charles Clifford**

Arévalo, 62 Vista del puente del ferrocarril y ruinas del castillo, 1859

Papel albuminado, Albumen print, 29,5 x 42,5 cm, tiraje de época, vintage

2000 €

Fotografía incluida en el catálogo que publicó en Scramble con el número 62. La imagen no lleva impreso el número. Charles Clifford en su comentario mostraba al posible viajero su conocimiento de la historia de España "Arévalo vista desde el puente ferrocarril. las ruinas del Castillo, habitadas por algun tiempo por Juana la Loca, un lugar de descanso de la bella Elizabeth de Valois, y más tarde, equiparadas como prisión para Felipe II para su hijo, don Carlos". La composición de la fotografía está en la línea de las fotografías vinculadas al paisaje moderno que realizaron fotógrafos como Eduard Denis Baldus. La medida de la fotografía es más grande que la conservada en la colección de Victoria & Albert Museum de Londres que mide 24,8 x 42,5 cm.

Number 62 in the catalogue in A Photographic Scramble through Spain. No catalogue number printed on the photograph. Charles Clifford in his comments shows the potential traveller his knowledge of Spanish history. "Arévalo, as seen from the Railway Bridge. The Ruins of the Castle, inhabited for some time by "Juana la Loca", a resting place of the fair Elizabeth de Valois, and afterwards fitted up as a prison by Philip II for his son, Don Carlos". The composition of the photograph is similar to the modern landscape photographs taken by photographers like Edouard Denis Baldus. The size of the photograph is larger than the copy in the Victoria and Albert Museum in London which measures 28,8 cm x 42,5 cm.

Bibliografía / Bibliography

A Photographic A photographic scramble through Spain (1861)



50 | **Charles Clifford**

Canal de Isabel II, Presa del Pontón de la Oliva, 1858

Papel albuminado, Albumen print, 30,56 x 43,6 cm, tiraje de época, vintage

4000 €

Su relación con el ingeniero Lucio del Valle (Madrid 1815 - 1874) le llevó a hacer uno de los trabajos más relevantes de la transformación del territorio en España. Charles Clifford realizó la documentación fotográfica de las obras que se publicaron en un álbum titulado *Vista de la presa y demás obras del Canal de Isabel II*, Madrid, 1858, la Biblioteca Nacional y El Museo de Historia de Madrid conservan ejemplares de este álbum. Es la fotografía en la que aparecen más personas de las que hizo Charles Clifford, gran parte de su producción estuvo basada en la arquitectura o en el paisaje. La toma de la fotografía debió de ser muy compleja, dada la importante cantidad de trabajadores que aparecen en la imagen, fue tomada en un periodo en el que los tiempos de exposición eran lentos y era muy difícil congelar el movimiento. Recurrió con la escenificación para ofrecer una imagen que estaba muy próxima a la estética de la instantánea, recuerda las superproducciones de Hollywood, para mostrarnos la grandeza de la obra, el esfuerzo humano que suponía la transformación del territorio en el paisaje industrial, Charles Clifford hizo una trasposición en la que jugó con la visión de lo sublime y la naturaleza es sustituida por la creación del ingeniero.

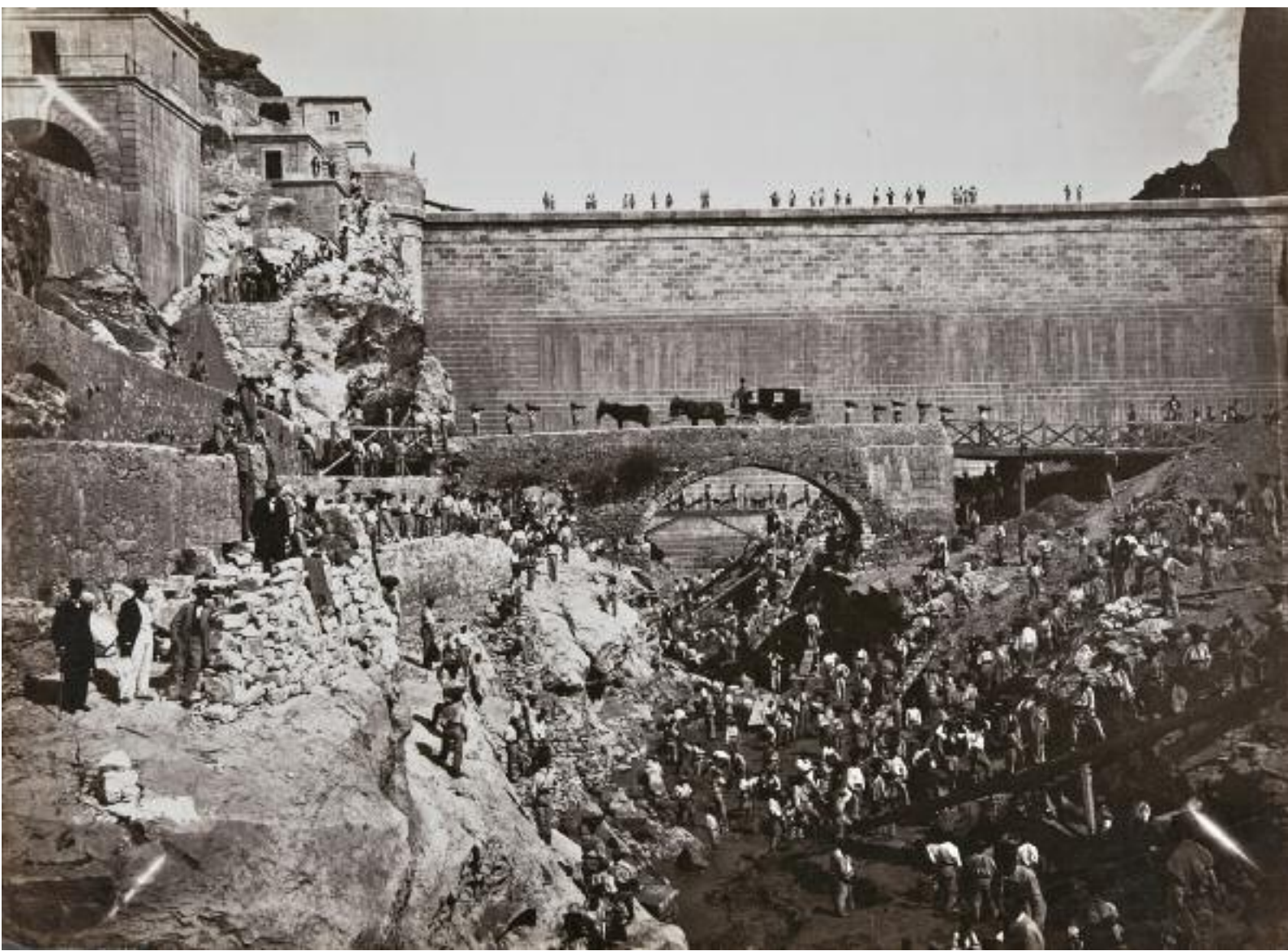
Clifford's relationship with Lucio del Valle (Madrid 1815-1874) led to his involvement in one of the most relevant projects of territorial transformation in Spain. Charles Clifford documented the works photographically and these photographs were published in an album called *Vista de la presa y demás obras del Canal de Isabel II*, Madrid, 1858. Both the Biblioteca Nacional and the Museo de la Historia in Madrid conserve examples of this album.

This photograph is the one with most people in it from all of Clifford's work. A considerable number of his photographs were based on architectural or landscape themes. Taking this photograph must have been complex, taking into account the number of workers who appear in the image. Also, it was taken at a time when exposure times were slow and it was very difficult to freeze the movement. The staging of this photograph is very similar to a snapshot, it almost reminds us of a Hollywood super production. To convey to us the size of the civil works project, the human effort involved in transforming the territory into an industrial landscape, Clifford uses a transposition in which he plays with a vision of the sublime and nature is substituted by the creation of the engineer.

Bibliografía / Bibliography

Clifford en España, un fotógrafo en la corte de Isabel II, (1997) p. 16 y 90

La fotografía en España de los orígenes al siglo XXI, (2001) p. 164



51 | **Charles Clifford**

Madrid. Embarcadero en el retiro, 1858-1862

Papel albuminado, Albumen print, 32,2 x 44,2 cm, tiraje de época, vintage

2500 €

Única fotografía conocida de este tamaño. La fotografía conserva los márgenes negros que quedaban alrededor de la imagen al realizar el positivo por contacto. Charles Clifford, en algunos casos, reencuadró las imágenes originales para centrar más la atención en el sujeto fotografiado, para ofrecer una visión panorámica del paisaje.

Only known photograph of this size. This photograph conserves the black margins left around the image when making the contact print. Charles Clifford in some cases, reframed the original images to centre more the attention on the subject photographed, with the objective of offering a panoramic view of the landscape.





© Museo Universidad de Navarra,
Pamplona

52 | **Charles Clifford**

Tesoro del Delfín, Jarro, 1863

Papel albuminado, Albumen print, 32,2 x 44,2 cm, tiraje de época, vintage

4000 €

Única versión conocida de esta imagen. La fotografía está enmascarada y positivada con un fondo blanco, la mayor parte de las fotografías del Tesoro del Delfín se comercializaron con un fondo negro y, en la mayor parte de los casos, recortadas para centrarse en el objeto, ver la imagen reproducida en la parte superior de la página, conservada en el Museo Universidad de Navarra en Pamplona. Está reencuadrada como la mayor parte de la producción de esta serie. La fotografía conserva los márgenes negros que quedaban alrededor de la imagen al realizar el positivo por contacto. Se ha atribuido la autoría de las fotografías del Tesoro del Delfín a Jane Clifford, mujer y colaboradora del Charles Clifford. Las realizó poco después de la muerte del fotógrafo, por encargo del Victorian & Albert Museum de Londres. Jane Clifford continuó durante parte de la década de 1860 la actividad fotográfica del estudio utilizando el sello y el nombre de Charles Clifford.

Only known version of this photograph. The photograph is masked and developed against a white background. The majority of the photographs of the Tesoro del Delfín were commercialized with a black background and, in the majority of cases, cropped in order to centre on the object, see image reproduced above, which is conserved in the Museum of the Universidad de Navarra in Pamplona. The image is reframed like most of the photographs this series. This photograph conserves the black margins left around the image when making the contact print. Authorship of the Tesoro del Delfín series has been attributed to Jane Clifford, wife and collaborator of Charles Clifford. She took these photographs shortly after the death of Clifford, on commission to the South Kensington (Victoria and Albert Museum) in London. Jane Clifford continued to work in the studio for the first half of the 1860's using Charles Clifford's signature and stamp.



53 | **Charles Clifford**

Tesoro del Delfín, Copa de Caledonia con remate en forma de copa, 1863

Papel albuminado, Albumen print, 36 x 28 cm, tiraje de época, vintage

4000 €

Única versión conocida de esta imagen con este formato. La mayor parte de las fotografías del Tesoro del Delfín se comercializaron reencuadradas y cortadas para centrar la atención en el objeto, ver la imagen reproducida en la parte superior de la página, conservada en el Museo Universidad de Navarra en Pamplona. Agradecemos a Rafael Levenfeld y Valentín Vallhonrat del Museo de la Universidad su colaboración en la documentación de las fotografías del Tesoro del Delfín y las fotografías que nos han proporcionado para reproducir en el catálogo. Only known version of this photograph. The majority of the photographs of the Tesoro del Delfín were commercialized with a black background and, in the majority of cases, cropped in order to centre on the object, Who has kindly Rafael Levenfeld y Valentín Vallhonrat, Museo Universidad de Navarra, Pamplona, collaboration in the documentation and the lent us this image for the catalogue.





© Museo Universidad de Navarra, Pamplona

54 | **Charles Clifford**

Tesoro del Delfín, Jarra, 1863

Papel albuminado, Albumen print, 33 x 28 cm, tiraje de época, vintage

4000 €

Única versión conocida de esta imagen con este formato. La mayor parte de las fotografías del Tesoro del Delfín se comercializaron reencuadradas y cortadas para centrarse en el objeto.

Only known version of this photograph. The majority of the photographs of the Tesoro del Delfín were commercialized with a black background and, in the majority of cases, cropped in order to centre on the object.



45



© Museo Universidad de Navarra, Pamplona

55 | **Charles Clifford**

Tesoro del Delfín, Copa de cristal, 1863

Papel albuminado, Albumen print, 44 x 28,5 cm, tiraje de época, vintage

4000 €

Única versión conocida de esta imagen en este formato. Agradecemos a Reyes Utrera, del Archivo Fotográfico de Patrimonio Nacional, su colaboración en la documentación de las fotografías del Tesoro del Delfín. Poseen junto al Museo Universidad de Navarra, El Museo del Prado de Madrid y el Victoria & Albert Museum una de las más importantes colecciones de esta serie. Tiene una versión diferente de esta fotografía montada en un soporte de época y con el sello seco de Charles Clifford en el formato de 30 x 26 cm.

Only known version of this photograph. Who has kindly Reyes Utrera, del Archivo Fotográfico de Patrimonio Nacional, Madrid, collaboration in the documentation Tesoro del Delfín. Possess with El Museo del Prado, Madrid and Victoria & Albert Museum, Londres one of the most important important collections of this series. Have a version with a smaller format 30 x 26 cm.





© Museo Universidad de Navarra, Pamplona

56 | **Charles Clifford**

Tesoro del Delfín, Copa, 1863

Papel aluminado, Albumen print, 36, 5 x 28 cm, tiraje de época, vintage

4000 €

Única versión conocida de esta imagen. La fotografía está enmascarada y positivada con un fondo blanco, la mayor parte de las fotografías del Tesoro del Delfín se comercializaron con un fondo negro y, en la mayor parte de los casos, recortadas para centrarse en el objeto, ver la imagen reproducida en la parte superior de la página, conservada en el Museo Universidad de Navarra en Pamplona. Está reencuadrada como la mayor parte de la producción de esta serie.

Only known version of this photograph. The photograph is masked and developed against a white background. The majority of the photographs of the Tesoro del Delfín were commercialized with a black background and, in the majority of cases, cropped in order to centre on the object, see image reproduced above, which is conserved in the Museum of the Universidad de Navarra in Pamplona. The image is reframed like most of the photographs this series.



56

57 | **Charles Clifford**

Valdepeñas, Catedral, c.1858

Papel albuminado, Albumen print, 30 x 42 cm, tiraje de época, vintage

4000 €

Fotografía inédita no incluida en la catalogación Charles Clifford incluida en *Clifford en España, un fotógrafo en la corte de Isabel II* (1997)

Inedited photograph not included in the Clifford catalogue *Clifford en España, un fotógrafo en la corte de Isabel II* (1997)



58 | **Charles Clifford**

Toledo, 91 Interio del Alcázar en ruinas, 1857

Papel albuminado, Albumen print, 41 x 33,1cm, tiraje de época, vintage

1800 €

“La fotografía recoge la grandiosidad y la monumentalidad del patio (...) La particularidad de esta imagen radica en que está a medio camino entre una toma de exterior y una de interior (...) el positivo así obtenido es de una gran teatralidad acentuada por la repetición de elementos arquitectonicos” Santiago Saenz de Sanmaniego, reproducido en *La fotografía en las colecciones reales*, (1999) p. 114

Impreso en la imagen el número 91 que se corresponde con el del catálogo que publicó en *A photographic scramble through Spain* .

“This photograph shows the grandness and monumental aspect of the patio (...) The peculiarity of this image can be found in the fact that it is half way between an exterior and interior view (...) The print is very theatrical and this is accentuated by the repetition of architectural elements” . Santiago Saenz de Sanmaniego, reproduced in *La fotografía en las colecciones reales*, (1999) p. 114

Printed on the image is number 91, which corresponds to the catalogue number in *A Photographic Scramble through Spain*.

Bibliografía / Bibliography

Clifford en Guadalajara, fotografías 1855-1865, (2004)

La fotografía en las colecciones reales, (1999) p. 115

Historia de la fotografía en España desde sus orígenes hasta 1900, (1981) p. 75

A Photographic A photographic scramble through Spain (1861)



59 | **Charles Clifford**

Toledo, 94 Puerta del Hospital de la Santa Cruz, 1858

Papel albuminado, Albumen print, 39 x 32 cm, tiraje de época, vintage

1000 €

Impreso en la imagen el número 94 que se corresponde con el del catálogo que publicó en *A photographic scramble through Spain*. Charles Clifford centro la atención de los posibles viajeros que visitasen Toledo con el comentario en su catálogo “Puerta del Hospital de la Santa Cruz, hoy Colegio de Infantería, fundado por el gran Cardenal Mendoza. La cinceladura exquisita de este rico portal fue obra del celebré Egas. Se debe la terminación de la estructura de este Hospital a Isabel II la Católica”

Printed on the image is number 94 , which corresponds to the catalogue number in *A Photographic Scramble through Spain*. Charles Clifford catches the attention of potential travellers to Toledo with a comment in the catalogue. “ Door of the Hospital of Santa Cruz now the Infantry College. Founded by the great Cardinal Mendoza. The exquisite chisselling of this rich doorway is the work of the celebrated Egas. The completion of the structure of this hospital is due to Isabel la Católica, who carried out the good intentions of the founder. “

Bibliografía / Bibliography

A Photographic A photographic scramble through Spain (1861)



60 | **Charles Clifford**

Toledo, 92 Catedral, Puerta del Perdón, 1859

Papel albuminado, Albumen print, 43 x 31 cm, tiraje de época, vintage

2000 €

Única versión conocida de esta fotografía en este tamaño. Impreso en la imagen el número 92 que se corresponde con el del catálogo que publicó en *A photographic scramble through Spain*. La fotografía conserva los márgenes negros que quedaban alrededor de la imagen al realizar el positivo por contacto. Tiene un formato superior a los comercializados habitualmente.

Only known copy of this photograph in this size. Printed on the image is number 92, which corresponds to the catalogue number in *A Photographic Scramble through Spain*. This photograph conserves the black margins left around the image when making the contact print. Its size is larger than the ones usually commercialized.

Bibliografía / Bibliography

A Photographic A photographic scramble through Spain (1861)



61 | **Charles Clifford**

Toledo, 93 Puerta de los Leones, 1858

Papel albuminado, Albumen print, 42,2 x 33,1 cm, tiraje de época, vintage

1500 €

Impreso en la imagen el número 87 que se corresponde con el del catálogo que publicó en *A photographic scramble through Spain*.

Printed on the image is number 87, which corresponds to the catalogue number in A Photographic Scramble through Spain.

Bibliografía / Bibliography

A Photographic A photographic scramble through Spain (1861)





62 | **Charles Clifford**

Burgos, Fachada de la catedral de Burgos
tomada de una pintura, 1853

Papel albuminado, Albumen print, 40 x 28 cm, tiraje de época, vintage

1500 €



63 | **Charles Clifford**

Burgos, Catedral, Capilla del Condestable,
detalle, 1853

Papel aluminado, Albumen print, 33 x 41 cm, tiraje de época, vintage

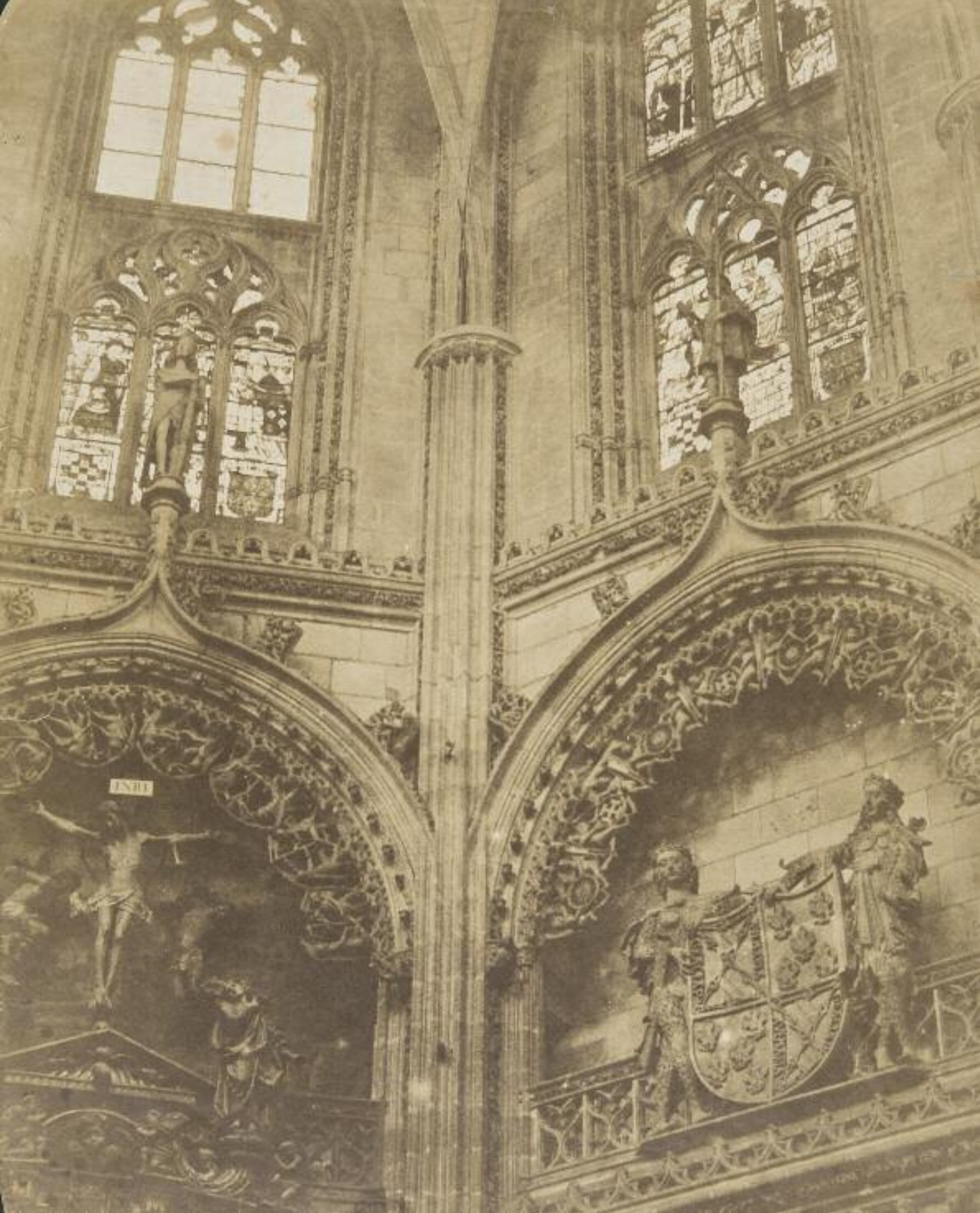
1200 €

64 | **Charles Clifford**

Burgos, Catedral, Capilla del Condestable, detalle, 1853

Papel salado, Salt print, 40 x 32cm, tiraje de época, vintage

2000 €



65 | **Charles Clifford**

Burgos, Monasterio de Cartujos, 1853

Papel albuminado, Albumen print, 30,9 x 41, 5 cm, tiraje de época, vintage

2500 €

Esta fotografía la realizó utilizando un negativo de papel en el cual inscribió la descripción de imagen, la fecha y el año y la firma. Es un claro antecedente de la idea que terminó aplicando al archivo que incluyó en *A photographic scramble through Spain*.

Photograph from a paper negative on which are inscribed the description, the date and year and the signature. This is a clear antecedent of the idea which was applied in the end to all the archive included *A photographic scramble through Spain*.



66 | **Charles Clifford**

Avila 58 vista desde el ferrocarril, 1860

Papel aluminado, Albumen print, 32 x 41 cm, tiraje de época, vintage

3500 €

Única versión conocida de esta fotografía en este tamaño. Impreso en la imagen el número 58 que se corresponde con el del catálogo que publicó en *Scramble*. La fotografía conserva parte de los márgenes negros que quedaban alrededor de la imagen al realizar el positivo por contacto. Tiene un formato superior a los comercializados habitualmente.

Charles Clifford con la descripción que hizo en su catálogo centró la atención en esta fotografía “ Avila vista desde el ferrocarril Un ejemplar muy interesante e imponente de las antiguas ciudades castellanas sobrias. Sus murallas se encuentran en buen estado de conservación”.

Only known copy of this photograph in this size. Printed on the image is number 58, which corresponds to the catalogue number in *A Photographic Scramble through Spain*. This photograph conserves the black margins left around the image when making the contact print. Its size is larger than the ones usually commercialized.

Charles Clifford draws attention to this photograph with the following description found in the catalogue: “Avila as seen from the Railway. A very interesting and imposing specimen of the severe old Castillian cities. Its ancient walls are in a good state of preservation.

Bibliografía / Bibliography

Historia de la fotografía en España desde sus orígenes hasta 1900, (1981) p. 68

A Photographic A photographic scramble through Spain (1861)



67 | **Charles Clifford**

Avila, 59 Entrada de la misma, 1860

Papel albuminado, Albumen print, 27, 5 x 41 cm, tiraje de época, vintage

3000 €

Impreso en la imagen el número 59 que se corresponde con el del catálogo que publicó en *A photographic scramble through Spain*.

Printed on the image is number 59, which corresponds to the catalogue number in *A Photographic Scramble through Spain*.

Bibliografía / Bibliography

Photography in Spain in the nineteenth century, (1993) p. 18

Historia de la fotografía en España desde sus orígenes hasta 1900, (1981) p.71

A Photographic A photographic scramble through Spain (1861)



68 | **Charles Clifford**

Salamanca, 50 Torre del Clavero, c. 1858

Papel albuminado, Albumen print, 41,2 x 34 cm, tiraje de época, vintage

2000 €

Impreso en la imagen el número 50 que se corresponde con el del catálogo que publicó en *A photographic scramble through Spain*. Charles Clifford añadió el siguiente comentario en su catálogo “Una de las Torres de los tiempos de los comuneros” medida de la imagen superior a las comercializadas habitualmente.

Printed on the image is number 50, which corresponds to the catalogue number in *A Photographic Scramble through Spain*. Charles Clifford added the following comment in his catalogue: One of the towers of the time of the Comuneros”. Larger size than photographs usually commercialized.

Bibliografía / Bibliography

A Photographic A photographic scramble through Spain (1861)



69 | **Charles Clifford**

Salamanca, 49 Catedral, puerta norte de la misma, c. 1858

Papel albuminado, Albumen print, 42,7 x 33 cm, tiraje de época, vintage

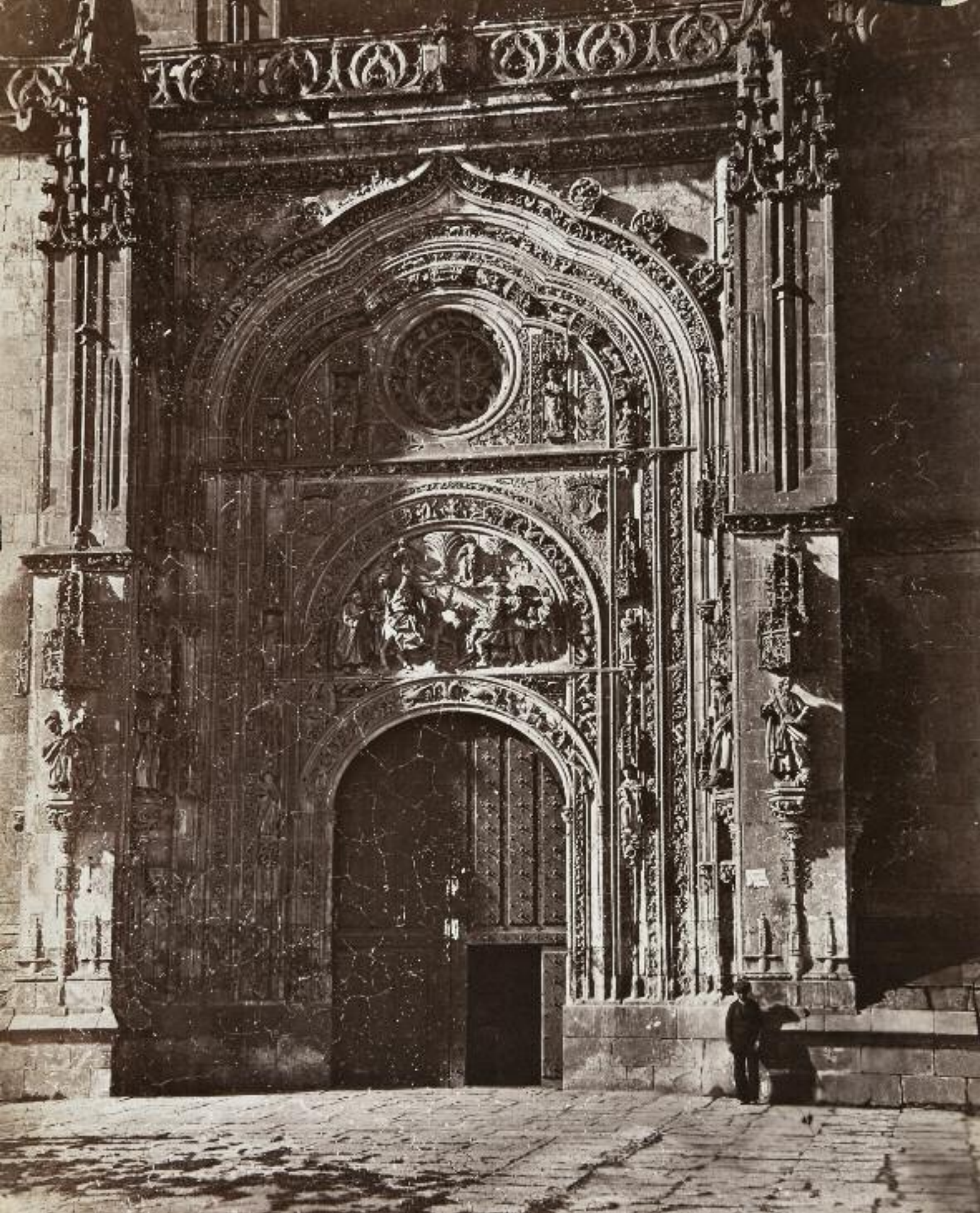
1200 €

Impreso en la imagen el número 49 que se corresponde con el del catálogo que publicó en *A photographic scramble through Spain*. Medida de la fotografía superior a las que comercializó habitualmente de esta imagen.

Printed on the image is number 49, which corresponds to the catalogue number in *A Photographic Scramble through Spain*. Larger size than photographs usually commercialized.

Bibliografía / Bibliography

A Photographic A photographic scramble through Spain (1861)



70 | **Charles Clifford**

Salamanca, 48 Catedral, detalle de la puerta de poniente, c. 1858

Papel albuminado, Albumen print, 44,2 x 33,3 cm, tiraje de época, vintage

1200 €

Impreso en la imagen el número 48 que se corresponde con el del catálogo que publicó en *A photographic scramble through Spain*. Medida de la fotografía superior a las que comercializó habitualmente de esta imagen.

Printed on the image is number 48, which corresponds to the catalogue number in *A Photographic Scramble through Spain*. Larger size than photographs usually commercialized.

Bibliografía / Bibliography

A Photographic A photographic scramble through Spain (1861)



71 | **Charles Clifford**

Salamanca, 54 puerta de la Biblioteca de la Universidad, c. 1858

Papel albuminado, Albumen print, 43 x 33,4 cm, tiraje de época, vintage

1200 €

Impreso en la imagen el número 54 que se corresponde con el del catálogo que publicó en *A photographic scramble through Spain*. Medida de la fotografía superior a las que comercializó habitualmente de esta imagen.

Printed on the image is number 54, which corresponds to the catalogue number in *A Photographic Scramble through Spain*. Larger size than photographs usually commercialized.

Bibliografía / Bibliography

A Photographic A photographic scramble through Spain (1861)





- 72 | **Charles Clifford**
Salamanca, 46 Vista desde el otro lado
del Tormes, 1858
Papel albuminado, Albumen print, 27 x
43 cm, tiraje de época, vintage
1800 €

Bibliografía / Bibliography
*A Photographic A photographic scramble
through Spain (1861)*

- 73 | **Charles Clifford**
Salamanca, 46 Vista desde el otro lado
del Tormes, 1858
Papel albuminado, Albumen print, 32 x
42 cm, tiraje de época, vintage
3000 €

Bibliografía / Bibliography
*A Photographic A photographic scramble
through Spain (1861)*



fotografía no incluida en la catálogación de la obra de Charles Clifford publicada en *Clifford en España, un fotógrafo en la corte de Isabel II* (1997) Única imagen de esta vista de Salamanca conocida con este formato. Impreso en la imagen el número 46 que se corresponde con el del catálogo que publicó en *Scramble*. La descripción que hace de esta fotografía en el catálogo con la numeración 46 es *46 Vista desde el otro lado del Tormes*, difiere de la presentada en el catálogo de con el número 471 en el que se ve otra imagen. este pueblo les resultara a todos los amantes de la arquitectura un rico manjar, y en ninguna otra parte, quizá, verá con tal beneficio como aquí una rica y variada talladura de la piedra, pero rápidamente se está cayendo bajo la mano cruda del utilitarismo prosaico en especial porque desde la expropiación de tierras de la illesia , caen las ruinas en manos de especuladors privados...”.

Photograph not included in the inventory of Clifford's work published in *Clifford en España, un fotógrafo en la corte de Isabel II* (1997) Only known image of this view of Salamanca in this format. Printed on the image is number 46, which corresponds to the catalogue number in *A Photographic Scramble through Spain*. Clifford's description of this photograph in the catalogue (no. 46), is “Salamanca 46. View from the other side of the Tormes- This description differs from that in no. 47 in which we can find another image.

This town will prove a rich treat to all lovers of architecture, and perhaps nowhere will rich and varied carving in stone be seen to such advantage as here, but they are fast falling beneath the rude hand matter of fact utility, particularly as, since the sequestration of the church property, the ruins fall into the hands of private speculators”.

74 | **Charles Clifford**

Valladolid, Castillo de Simancas, 1858

Papel albuminado, Albumen print, 31,7 x 43,2 cm, tiraje de época, vintage

2500 €

Bibliografía / Bibliography

Clifford en España, un fotógrafo en la corte de Isabel II (1997) p. 196



75 | **Charles Clifford**

Valladolid, 28 San Gregorio, 1858

Papel albuminado, Albumen print, 42, 8 x 31, 2 cm, tiraje de época, vintage

2000 €

Única imagen de esta vista de Valladolid conocida con este formato . Impreso en la imagen el número 28. que se corresponde con el catálogo que publicó en *A photographic scramble through Spain*. La medida de la imagen superior a las comercializadas habitualmente. Charles Clifford le dedico uno de los comentarios más largos de su catálogo fotográfico a esta imagen “El portal primoroso de la Colegiata de San Gregorio, fundada por el gran mecenas de la ciencia Alonso de Burgos, es quizá, uno de los mejores ejemplares del estilo mixto florido del siglo XV, por su escultura elaborada y bien conservada. El edificio sirve de residencia del Gobernador -lo que explica su conservación- (...)”

Only known image of this view of Valladolid in this format. Printed on the image is number 28, which corresponds to the catalogue number in *A Photographic Scramble through Spain*. Larger size than photographs of this image usually commercialized. Charles Clifford wrote one of his longest comments in the catalogue about this image. “The elaborate doorway of the Collegite of San Gregorio, founded by the great patron of learning, Alonso de Burgos, (...) is perhaps one of the best specimens of mixed florid style of the fifteenth century. The building serves as the official residence of the Governor, hence its conservation (...)”

Bibliografía / Bibliography

A Photographic A photographic scramble through Spain (1861)

|



76 | **Charles Clifford**

Zaragoza, 139 Patio de la Casa de los Infantes, 1860

Papel albuminado, Albumen print, 39 x 31, 2 cm, tiraje de época, vintage

4000 €

Única fotografía de esta imagen conocida con la cartela Impreso en la imagen con la descripción que hizo en el catálogo publicado en *A photographic scramble through Spain*

Only known photograph with the card printed on the image with the description used in the catalogue

A photographic scramble through Spain

Bibliografía / Bibliography

The Waking Dream: Photography's First Century. Selections from the Gilman Paper Company Collection, Metropolitan Museum, Nueva York, p. 75-76

Clifford en España, un fotógrafo en la corte de Isabel II (1997) p. 172

A Photographic A photographic scramble through Spain (1861)



ABBAYE DE SAINT-SAVIN SUR-MORT. INTÉRIEUR. LA FACIÈRE.

77 | **Charles Clifford**

Zaragoza, 140 Detalle de la Casa de los Infantes, 1860

Papel albuminado, Albumen print, 43, 8 x 34, 6 cm, tiraje de época, vintage

2500 €

Única fotografía conocida con la cartela Impreso en la imagen con la descripción que hizo en el catálogo publicado en *A photographic scramble through Spain*

Only known photograph with the card printed on the image with the description used in the catalogue *A photographic scramble through Spain*

Bibliografía / Bibliography

A Photographic A photographic scramble through Spain (1861)



ZARAGOZA. 146. DETALLE DE LA CASA DE LOS REYES.



78 | **Charles Clifford**

Zaragoza, Detalle de la Casa de los Infantes, 1860
 Papel albuminado, Albumen print, 43,8 x 34,6 cm,
 tiraje de época, vintage

800 €

Única fotografía conocida con la cartela Impreso en la imagen con la descripción que hizo en el catálogo publicado en *A photographic scramble through Spain*
 Only known photograph with the card printed on the image with the description used in the catalogue *A photographic scramble through Spain*

Bibliografía / Bibliography

A Photographic A photographic scramble through Spain (1861)

79 | **Charles Clifford**

Zaragoza, 138 Torre Nueva, 1860
 Papel albuminado, Albumen print, 42,7 x 32 cm, tiraje de época, vintage

2000 €

Única fotografía conocida con la cartela Impreso en la imagen con la descripción que hizo en el catálogo publicado en *A photographic scramble through Spain*
 Only known photograph with the card printed on the image with the description used in the catalogue *A photographic scramble through Spain*

Bibliografía / Bibliography

Historia de la fotografía en España desde sus orígenes hasta 1900, (1981) p.61
A Photographic A photographic scramble through Spain (1861)





80 | **Charles Clifford**

Zaragoza, 136 Tomada desde el alto del Torrero, 1860

Papel albuminado, Albumen print, 33,2 x 41,5 cm, tiraje de época, vintage

700 €

Única fotografía conocida con la cartela Impreso en la imagen con la descripción que hizo en el catálogo publicado en *A photographic scramble through Spain*

Only known photograph with the card printed on the image with the description used in the catalogue *A photographic scramble through Spain*

Bibliografía / Bibliography

A Photographic A photographic scramble through Spain (1861)



81 | **Charles Clifford**

Zaragoza, 136 Tomada desde el alto del Torrero, 1860

Papel albuminado, Albumen print, 33,2 x 41,5 cm, tiraje de época, vintage

1800 €

Única fotografía conocida con la cartela Impreso en la imagen con la descripción que hizo en el catálogo publicado en *A photographic scramble through Spain*

Only known photograph with the card printed on the image with the description used in the catalogue *A photographic scramble through Spain*

Bibliografía / Bibliography

A Photographic A photographic scramble through Spain (1861)

82 | **Charles Clifford**

Zaragoza, 137 El Pilar y el Ebro, 1860

Papel albuminado, Albumen print, 32 x 42,5 cm, tiraje de época, vintage

1500 €

Bibliografía / Bibliography

A Photographic A photographic scramble through Spain (1861)



83 | **Charles Clifford**

Madrid, c. 1858

Papel albuminado, Albumen print, 28 x 36 cm, tiraje de época, vintage

6000 €

Bibliografía / Bibliography

La fotografía en España en el siglo XIX, (2002) p. 142

Charles Clifford realizó una serie de fotografías que por su fuerza, su composición y su temática trasciende a su tiempo como fue el caso de Nopales y Pitas, Málaga; La casa de los Infantes, Zaragoza; la Catedral de Valdepeñas o esta vista de Madrid, en la que nos acerca al concepto actual de no paisaje, nos ofrece una visión alejada del monumentalismo de los edificios históricos, su mirada geometriza el espacio de este territorio y crea una imagen de una gran fuerza y misterio que se escapa de su producción, de su tiempo.

Charles Clifford took a series of photographs that, because of their strength, composition and subject, are way ahead of their time; such as the Nopales y Pitas, Málaga; La casa de los Infantes, Zaragoza; la Catedral de Valdepeñas or this view of Madrid in which he introduces us to the current concept of non-landscape, giving a vision far removed from the monumentalism of historical buildings. His gaze geometrises the space of this territory and creates an image of great strength and mystery which breaks away from his production and his time.

