

Carol Fleischman Duplicata



Carol Fleischman

Duplicata

6 de junio al 3 de julio de 2025

Juan Naranjo Galería de Arte y Documentos

Casanova 136-138 B/3 08036 Barcelona exposiciones@juannaranjo.eu juannaranjo.eu

El gofrado como cartografía de una ausencia



El gofrado en la obra de Carol Fleischman adquiere un valor simbólico: actúa como una cartografía de una ausencia, la del tapiz original que la artista confeccionó y luego utilizó como matriz o negativo para una serie de grabados. En este proceso, la imagen no se construye mediante la adición de tinta o color, sino a través de la huella, de la marca física que deja un objeto ausente. Así, el tapiz, una obra material, densa, tejida con intención y corporeidad, se transforma en su contrario: en una impronta sutil, en una señal que remite a lo que ya no está. Este gesto no solo utiliza el vacío como un medio, sino que lo eleva a un lenguaje visual que va más allá de lo físico, incorporando la memoria y el recuerdo en su estructura misma.

Este gesto artístico convierte al gofrado en un lenguaje de lo intangible, en un modo de hacer visible lo que ha desaparecido, de registrar la presencia por medio de su ausencia. La superficie del papel, marcada pero no teñida, se convierte en un territorio en el que las fibras registran el contacto con el tejido original. Como si se tratara de una cartografía, la obra mapea esa huella, deteniéndose en los relieves, las texturas, los vacíos y las protuberancias que narran la memoria del tapiz.

Las sutiles imágenes que la artista obtiene utilizando esta técnica van mucho más allá de la reproducción del tapiz. Su acción lo transforma en un archivo sensorial, en un vestigio que, lejos de limitarse a la representación, se convierte en una obra autónoma, una entidad en sí misma.

El tapiz deja de ser únicamente un objeto para convertirse en materia artística. Se transforma en un medio expresivo, en un negativo visual a partir del cual se pueden generar nuevas imágenes. Su apropiación y resignificación mediante la fragmentación no solo reconfigura su sentido original, sino que también abre la puerta a nuevas miradas y realidades posibles. Carol convierte su tapiz en sujeto activo del proceso creativo, permitiendo explorar narrativas alternativas y tensionar la tradición textil y el grabado.

La importancia de la huella en su obra es doble: es testimonio y es lenguaje. Es el resultado de un encuentro físico y, al mismo tiempo, una metáfora de la pérdida, del recuerdo y de la transformación de la materia en memoria visual, en la que el vacío, el blanco, adquiere una gran importancia. Sus imágenes monocromas, o con muy pocos detalles, fuerzan a realizar una mirada atenta, alejada de la inmediatez, proponiendo al observador una experiencia de contemplación diferente, profunda, que se aleja de la superficialidad a la que estamos acostumbrados en este periodo de predominio de la cultura digital, de las pantallas, saturado de imágenes rápidas y fácilmente accesibles. El trabajo de Fleischman propone un retorno a la observación, a la reflexión que exige mirar más allá de la superficie, una mirada que nos permita entrar en contacto con las dimensiones más sutiles de la imagen.



Duplicata

Es una exposición que explora la repetición, la transformación y los distintos estratos de una expresión. Me planteo moverme entre el tejido de un tapiz y la obra gráfica; de tapiz a gofrado, de gofrado a grabado y collage y nuevamente al tapiz. En esa repetición, utilizando distintas técnicas y materiales, busco una traducción de la expresión anterior ; un eco con presencia propia. En muchos casos, el material; hilos, fotolitos, tinta de grabado o papel guían la expresión.

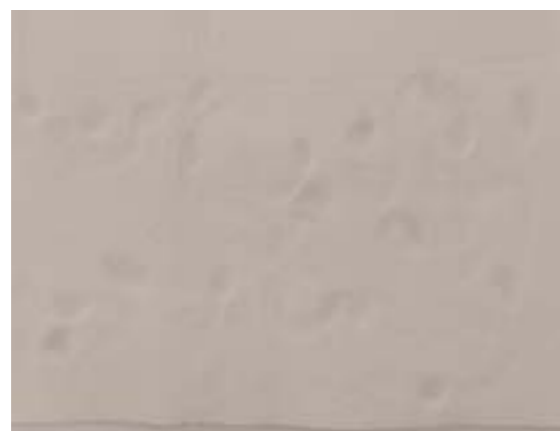
Me gustaría sugerir que el duplicar, como hermanos que comparten un código genético variaciones dentro de una misma continuidad. Es una repetición que nunca es igual, no hay un interés en que lo sea.

En mi trabajo, a través del gofrado de mis tapices, existe una simbiosis entre el tapiz y el papel donde se percibe que detrás de cada línea y marca sobre el soporte hay una historia que aparenta estar escondida mas allá del silencio del color pero que en realidad carga la impronta de las manos de su realizador.

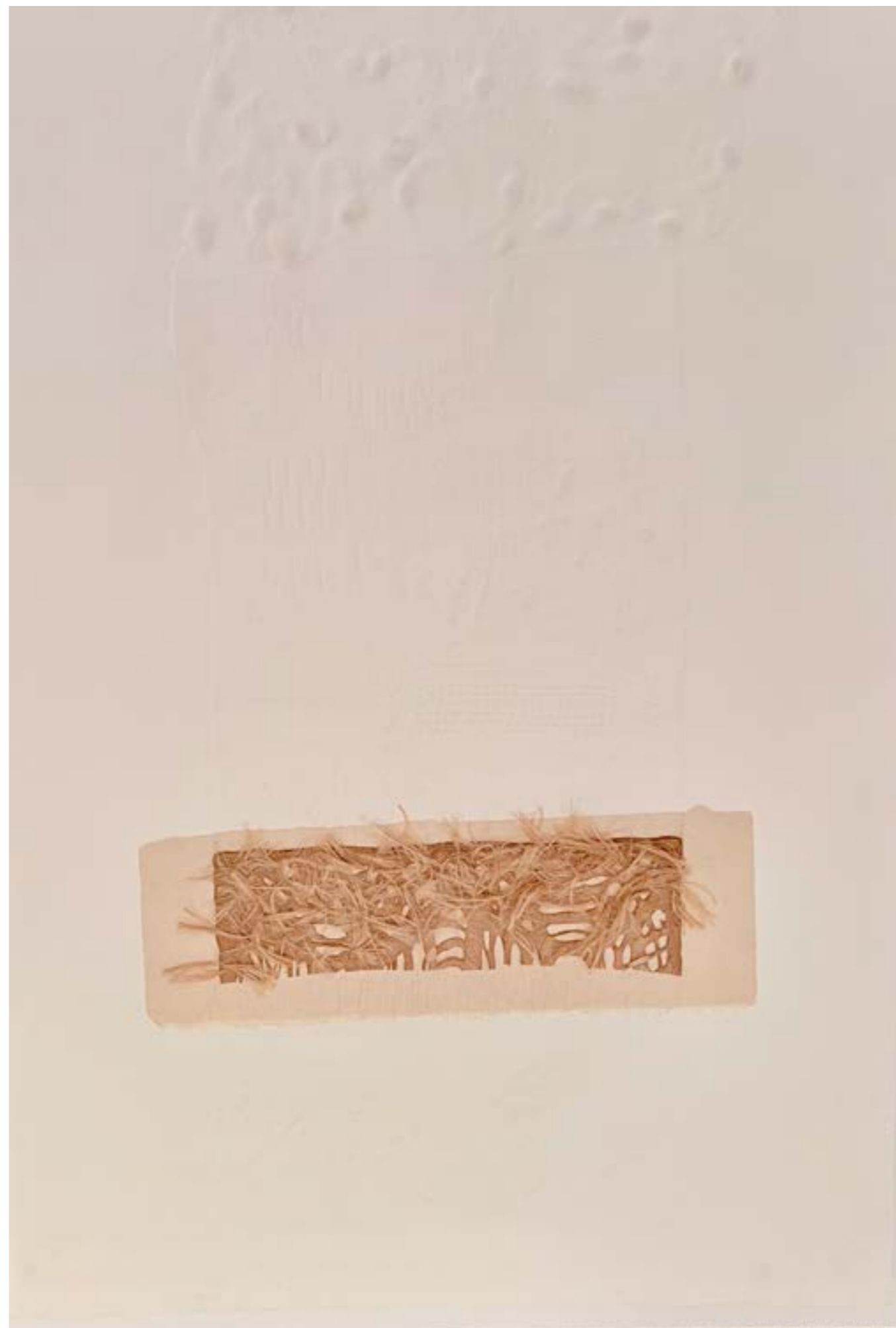
Quisiera pensar que mi proceso dialoga con artistas que han trabajado desde el gesto y la materia, desde la repetición en el arte pero no desde lo mecánico. Se me ocurren varias artistas que admiro como lo son Eva Hesse o Louise Bourgeois que usan la reiteración no para replicar sino para revelar.

Espero que esta exposición invite al espectador a mirar de cerca para entenderla como una persistencia que admite cambios y nos invita a pensar, a ver y a sentir.

Carol Fleischman



Sin título, serie Período crítico, III, 2020
Gofrado de un tapiz de la artista,
intervenido sobre papel Samerset de 350
gramos, 111 x 76 cm,
firmado, obra única
1200 € (IVA no incluido)

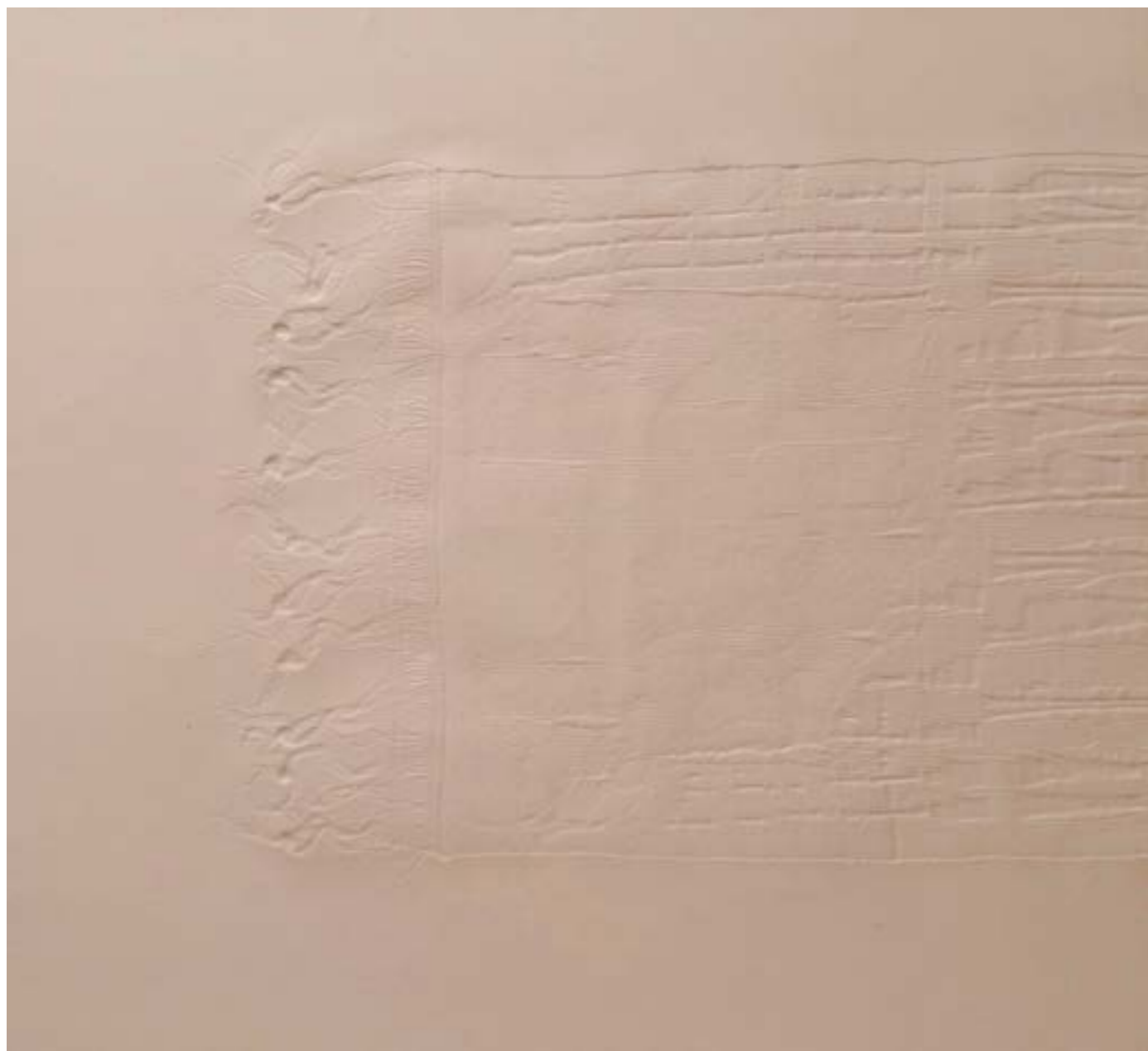




Sin título, serie Período crítico, 1, 2020
Gofrado de un tapiz de la artista,
intervenido sobre papel Somerset de
350 gramos, 111 x 76 cm,
firmado, obra única
1200 € (IVA no incluido)



Sin título, serie Período crítico, II, 2020
Gofrado de un tapiz de la artista,
intervenido sobre papel Somerset de
350 gramos, 111 x 76 cm,
firmado, obra única
1200 € (IVA no incluido)



Díptico Presencia propia, serie Duplicata, 2024
Gofrado, collage y grabado sobre papel Guarro de 350 gramos,
76 x 52 cm, firmado, obra única
1400 € (IVA no incluido)

Codigo, 1, serie Duplicata, 2025
Gofrado del tapiz Presencia, sobre
papel Hahnemühle de 350 gramos,
76 x 52 cm, firmado, obra única
400 € (IVA no incluido)

Codigo, II, serie Duplicata, 2025
Gofrado del tapiz Presencia sobre
papel Hahnemühle de 350 grGofra-
do del tapiz Presencia, Gofrado del
tapiz Presencia, amos, 52 x 38 cm,
firmado, obra única
400 € (IVA no incluido)



Codigo, III, serie Duplicata, 2025
Gofrado del tapiz Presencia, sobre
papel Hahnemühle de 350 gramos,
76 x 52 cm, firmado, obra única
400 € (IVA no incluido)

Codigo, IV, serie Duplicata, 2025
Gofrado del tapiz Presencia sobre
papel Hahnemühle de 350 grGofra-
do del tapiz Presencia, Gofrado del
tapiz Presencia, amos, 52 x 38 cm,
firmado, obra única
400 € (IVA no incluido)





Presencia serie Duplicata, 2024
Tapiz alto lino, 84 x 58 cm, firmado,
obra única
3500 € (IVA no incluido)



Presencia propia, serie Duplicata,
2024
Gofrado, collage y grabado sobre
papel Hahnemühle de 350 gramos,
76 x 52 cm, firmado, obra única
1000 € (IVA no incluido)



Carol Fleischman

Pintora, nacida en Venezuela (1954), con particular interés en el arte contemporáneo y conceptual, me involucré en el arte textil hace diez años cuando al mudarme a Barcelona tuve la gran fortuna de recibir una extraordinaria formación textil en la Escola Textil Teranyina donde descubrí y me enamoré del mundo infinito de las fibras, las texturas y los colores; tan ricos como cualquier paleta de pintura. Traía de Venezuela un lenguaje propio pero dentro de este nuevo mundo expresivo me inspiré viendo y estudiando a los maestros catalanas del textil con su larga y rica tradición e historia; Grau Garriga con sus volúmenes, texturas y formas abstractas, Royo colaborando en los tapices de Miró y Teresa Lanceta entre tantos otros.

Considero que que en la ejecución de un tapiz, cada fibra, hilo o materia tiene una expresión propia; una cualidad táctil y entender cuál es su curso natural o su diálogo con la urdimbre es mi propósito. A veces el material hay que “domarlo” y otras dejarlo ser.

En Venezuela había incursionado en el grabado y también lo retomo en Barcelona, teniendo la suerte de recibir otra excelente formación en la Escola Traç. Pronto me doy cuenta que puedo unir ambas expresiones; los tapices y los grabados para los cuales utilizo la técnica del gofrado del tapiz que tejo.

En mi trabajo, a través del gofrado de mis tapices, existe una simbiosis entre el tapiz y el papel donde se percibe que detrás de cada línea y marca sobre el soporte hay una historia que aparenta estar escondida mas allá del silencio del color pero que en realidad carga la impronta de las manos de su realizador.

En el año 2020 me invitan a formar parte de la Junta Directiva de A-FAD la Asociación de Artistas y Artesanos del FAD (Fomento de Arte y Diseño). Me nombran vicepresidenta y a los dos años asumo el cargo de la presidencia. Estos cargos me han permitido devolver el apoyo y la confianza que he recibido como artista participado en un gran número de exposiciones mostrando tanto mi obra textil como de grabado.

